

Les cases andalusines del Pla d'Almatà (Balaguer, Noguera)

CARME ALÒS, ANNA CAMATS, MARTA MONJO, EVA SOLANES

INTRODUCCIÓ

El jaciment arqueològic del Pla d'Almatà es troba situat al nord de la ciutat de Balaguer (Noguera). La seva extensió és de 27 hectàrees, delimitades actualment per una muralla a l'oest i al nord, i pels penya-segats del riu Segre a l'est i el "barranc dels Rucs" al sud. Malgrat que el jaciment s'ha vist afectat en les darreres dècades per la construcció de diversos equipaments (Parc de Bombers, l'IES Almatà i el santuari del Sant Crist, amb totes les seves dependències), els treballs arqueològics duts a terme des dels anys vuitanta han posat de manifest la importància de les restes. Aquestes han estat identificades com el nucli originari de la ciutat islàmica de *madīna* Balagī, que té els seus orígens a inicis del segle VIII i perdura fins a començaments del XII, amb la conquesta feudal de la ciutat.

A la zona sud de l'assentament, i separat del jaciment per l'antic fossat, es troba el castell Formós, l'alcàsser de la ciutat (Figura 1).

Els resultats que presentem en aquest article corresponen a les excavacions fetes durant els anys 2004, 2005 i 2006 a la part sud-oest del jaciment, en una de les zones residencials de la ciutat, la zona 5. Les intervencions han consistit en l'excavació de dues cases (casa 1 i casa 2), d'un tram del carrer i d'un tram de la muralla que delimita la ciutat en aquesta zona, tasques que ben just hem acabat en el moment de redactar aquestes ratlles. Els resultats de l'excavació estan encara en procés d'estudi i, per tant, les dades que aportem són provisionals. A això hem d'afegir, també, que el tram excavat representa una superfície molt petita si tenim en compte l'extensió del jaciment.

Les excavacions actuals al Pla d'Almatà s'emmarquen en el projecte d'investigació "Patrons d'assentament i estructuració del territori al Segre Mitjà: Pla d'Almatà (Balaguer, Noguera) (segles VIII-XII)", amb l'objectiu de reconstruir l'entorn econòmic, social i natural per tal d'arribar al coneixement integral del passat islàmic de Balaguer.¹

1. En una de les primeres fases del projecte s'han contemplat els estudis arqueobotànics i arqueozoològics de la Casa 2, (projecte 2004/ACOM/00006 finançat pel Departament d'Universitats Recerca i Societat de la Informació), elaborats per Natàlia Alonso i Jorge Martínez, respectivament. En curs.



Figura 1. Plànol de situació del jaciment.

ANTECEDENTS DE LA RECERCA

El Pla d'Almatà és un jaciment conegut, almenys, des del començament del segle XIX, quan Francesc Borràs l'any 1802 va descriure les restes encara visibles a l'indret (Borràs, 1802). A inicis del segle XX, el pare Josep M. Pou recollí el manuscrit de Borràs, coincidint amb ell sobre la situació del primer nucli urbà de la ciutat al Pla d'Almatà, tot i que li atorgava un origen romà (Pou, 1913). Durant els anys seixanta, el pare Pere Sanahuja s'afegí a l'opinió que el Pla d'Almatà era poblat des de temps antics (Sanahuja, 1965) i Pita Mercè publicava que es tractava d'un campament militar romà aprofitat pels àrabs (Pita Mercè, 1966), atesa la tipologia de la muralla, amb enormes carreus i disposició rectangular que li feien pensar en una obra romana.

Fou, però, Díez Coronel qui, a la dècada dels seixanta associà el jaciment amb un campament militar d'època islàmica (Díez Coronel, 1968).

L'any 1982, arran de les obres de construcció d'una zona esportiva, es van iniciar els treballs d'excavació al jaciment, i es documentà per primer cop la magnitud i importància de les restes arqueològiques. Des d'aquell moment i fins a l'any 1993 les diferents intervencions fetes al Pla d'Almatà van permetre delimitar el jaciment en un total de 27 hectàrees, avaluar la potència i l'estat de conservació de les restes, així com localitzar diferents parts de la madfina, com el barri de terrissers o una de les necròpolis de la ciutat,² al sector est (Giralt; Benseny; Camí, 1993-1994).

Davant la importància de les restes arqueològiques documentades, aquell mateix any es va iniciar la redacció d'un informe per sol·licitar al Departament de Cultura de la Generalitat de Catalunya la declaració del Pla d'Almatà com a bé cultural d'interès nacional.

Finalment, l'any 2004 es van reprendre els treballs d'excavació a l'anomenada zona 5, en el marc d'un projecte de recerca arqueològica coordinat i dirigit pel Museu de la Noguera – Institut Municipal Progrés i Cultura de Balaguer i finançat per l'Ajuntament de Balaguer, el Departament de Treball de la Generalitat de Catalunya i l'Àrea de Coneixement i Recerca de la Direcció General de Patrimoni, i amb la col·laboració del Departament d'Universitats Recerca i Societat de la Informació i de l'Institut d'Estudis Ilerdencs de la Diputació de Lleida.

Actualment, el jaciment està declarat BCIN segons l'acord de govern GOV/118/2006 de 19 de setembre.

EL PLA D'ALMATÀ

La primera ocupació del jaciment data probablement de mitjan segle VIII, durant el moment d'ocupació de la península Ibèrica per les tropes àrabs i berbers que havien entrat per l'estret de Gibraltar l'any 711.

2. Durant el juny del 2006, arran de les dues prospeccions fetes a la muralla, s'ha documentat una necròpolis islàmica a l'interior de la ciutat de la qual no es tenia cap indici. Els resultats de la intervenció estan encara en procés d'estudi.

Aquesta primera fase correspondria a un campament militar, amb funcions de camp base per les expedicions de conquesta que, a través del riu Segre, arribaven a la Septimània francesa (Giralt, 1985 i 1986; Esco, Giralt, Sénac, 1988). A aquest moment cal atribuir la construcció de les muralles que encara envolten part del recinte (Giralt, 1994).

Un segon moment d'ocupació correspon a la transformació del campament en una ciutat –*madīna* Balagī–, amb totes les instal·lacions i equipaments necessaris: mesquita, *aljama*, forns, cementiris, zones residencials, places, etc. Possiblement la ciutat es conforma a partir de la segona meitat del segle X i tindrà el seu màxim apogeu durant el segle XI, quan tot el Pla d'Almatà està urbanitzat.

El jaciment va ser abandonat definitivament l'any 1105, després de la conquesta de la ciutat per les tropes feudals del comte d'Urgell, Ermengol VI, que va comportar l'expulsió de la població musulmana de la ciutat.

El canvi en el model ocupacional dels nous pobladors comportà l'abandonament de la zona del Pla d'Almatà en pro dels barris més baixos de la ciutat, al costat del riu i de la sèquia. Des d'aleshores, el Pla d'Almatà es convertí en el campament militar de les tropes que assetjaren la ciutat en tots els afers de disputa pel control del Comtat d'Urgell i, finalment, a partir del segle XV, en camps de conreu.

LES CASES ANDALUSINES DEL SEGLE XI

El sistema constructiu

Les cases excavades fins al moment a les zones 1 i 5 del Pla d'Almatà presenten característiques constructives idèntiques. Els murs consten d'un sòcol fet a base de còdols de riu –tot i que en ocasions poden alternar-se amb carreus de pedra sorrenca– disposat directament sobre el nivell natural, amb o sense rasa de fonamentació. Sobre aquest sòcol, la resta del mur es resol a base d'encofrades de tàpia que, a vegades, poden anar revestides amb morter de calç.

La coberta està construïda amb teula àrab, possiblement d'una sola vessant i lleugerament inclinada cap a l'interior del pati per tal de permetre la recollida de l'aigua de la pluja.³ Amb tot, és possible que s'utilitzés alguna altra tècnica per a les teulades, tal i com es documentà a la zona 1 on la recuperació de fragments de tàpia amb empremtes de canyís féu pensar en una coberta amb canyís i material vegetal recobert amb fang (Giralt; Benseny; Camí, 1993-1994).

Els paviments de les habitacions de l'interior de les cases són fets amb terra batuda –possiblement a sobre s'hi col·locaven estores–, que es disposa sobre nivells, si és necessari, d'anivellament de graves. En els patis, però, els paviments són poc acurats i corresponen a abocaments de terra arbitraris i graves.

3. Tot i que resta pendent d'excavar, en els nivells d'enderroc de la Casa 8 s'aprecia la disposició de la teulada d'un possible porxo, amb un clar pendent cap a l'interior del pati.

L'organització de l'espai domèstic

Les dues cases excavades a la zona 5 (cases 1 i 2) (Figura 2), segueixen el que sembla un esquema preestablert a les cases del Pla d'Almatà i que és general a tot Al-Andalus (Vascos, Siyasa, València...):⁴ de forma rectangular, les diferents habitacions es distribueixen al voltant d'un pati interior, que és l'espai principal de la casa i el lloc on es fan les diferents activitats domèstiques. Les cases tenen una amplada d'uns 12 metres i una llargada de 15 metres.

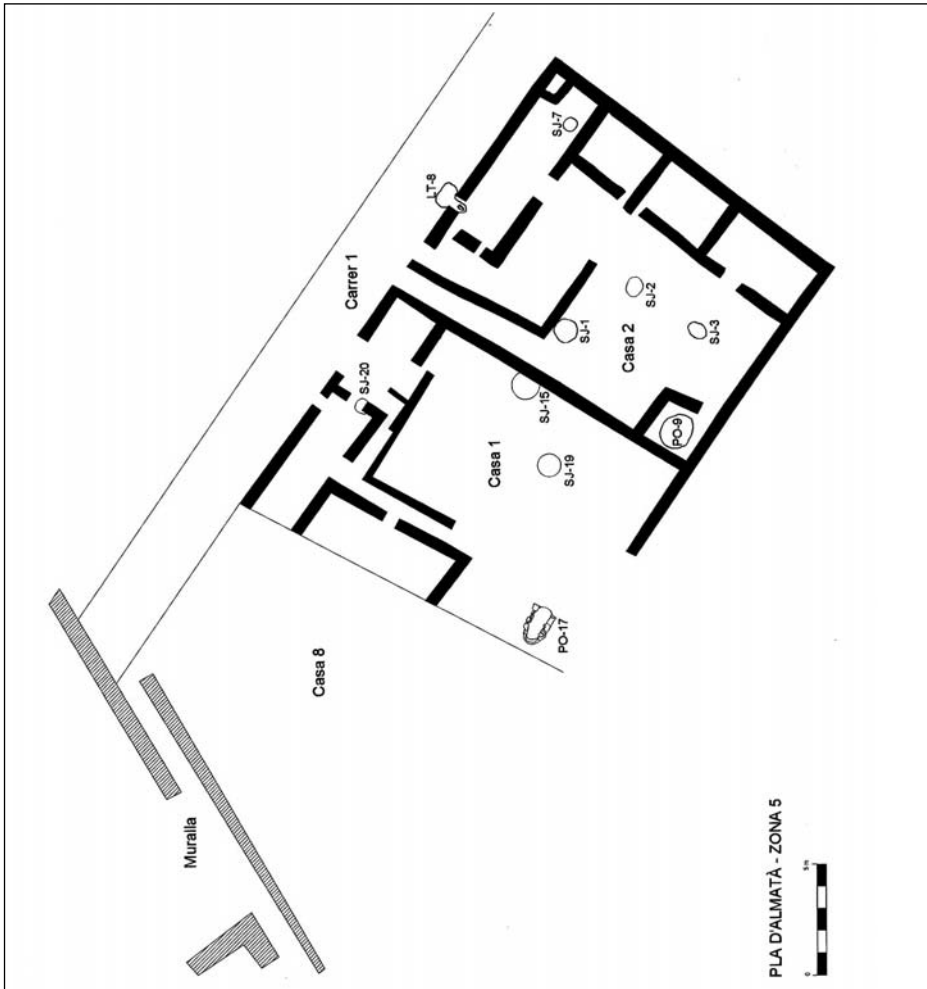


Figura 2. Planta general de l'àrea excavada a la zona 5 (cases 1 i 2, carrer 1 i muralla).

4. Izquierdo, R. (1990) / Navarro, J. (1990)

L'accés principal a la casa des del carrer es fa a peu pla, per mitjà d'una o dues llinxes que delimiten l'amplada de la porta, que en tots els casos és d'aproximadament 1 metre. Amb tot, l'exemple de les dues cases excavades a la zona 5 demostra com l'accés principal és diferent en cada cas. A la casa 1 l'entrada des del carrer dóna al vestíbul, des d'on s'accedeix al pati, mentre que a la casa 2 hi ha dues entrades principals contigües que donen accés al pati: una que hi dóna directament per mitjà d'un passadís, i, una altra, que ho fa per mitjà d'un vestíbul en forma de colze, disposició força habitual en les cases musulmanes per tal de preservar la intimitat de la família. (Navarro, 1990; Lorient, 1990). La intimitat de la família queda preservada per elements que impedeixen la visió directa del pati des del carrer: una entrada en colze i una porta al final del llarg passadís a la casa 2.

Des del pati, s'accedeix a les habitacions, que es distribueixen en forma d'L.

Malgrat que els patis són descoberts, a la casa 1 s'ha pogut documentar un petit porxo que l'envolta, estructura que sembla que també podrà identificar-se a la casa 8 on s'aprecia la teulada caiguda. A la casa 2 s'ha trobat un petit tancat a l'angle sud-est del qual encara no en podem precisar l'ús.

Les cases excavades tenen una superfície mitjana de 150 m² (casa 1) i 180 m² (casa 2) distribuïts en una sola planta. Són, per tant, cases d'una extensió considerable, sobretot si tenim en compte la superfície construïda de les cases documentades al portal de Magdalena de Lleida que oscil·lava entre els 50 m² i els 110 m² (Lorient, A.; Oliver, A, 1992). Amb tot, cal ser prudents ja que no sabem a quin tipus de barri ens referim en cada cas.

A les cases excavades al Pla d'Almatà, gairebé la meitat de la superfície es destina al pati, uns 77 m².

En algunes habitacions han aparegut restes de llars de foc, tot i que de moment no podem establir cap criteri sobre l'ús de l'estança. Les dues llars documentades són fetes a partir d'una cubeta amb vorell d'argila a l'interior de la qual es feia la combustió. La llar de la casa 1 estava delimitada, a més, per una línia de còdols verticals (Figura 3).

Sistemes d'emmagatzematge

Una de les qüestions que tenim per resoldre al Pla d'Almatà és l'abastament d'aigua. Contra el que seria habitual en aquest tipus de cases, no hem documentat cap element que pogués ser identificat com un pou ni cap estructura que pogués permetre emmagatzemar l'aigua. Ara per ara, tenim poques evidències dels sistemes d'emmagatzematge de l'aigua, així com el lloc d'on es devia extreure, sobretot tenint en compte la distància que hi ha fins al riu. Fonts orals, però, ens parlen de l'existència de fonts al proper barranc dels Rucs –antigament barranc d'Alcoraç. La presència abundant de grans tenalles ens fa pensar també en la possibilitat d'emmagatzematge d'aigua dins els espais domèstics.

Les sitges es documenten sempre a l'interior de les cases, als patis (sitges SJ 1, SJ 2, SJ 3, SJ 15 i SJ 19), tot i que, de fet, només una (sitja SJ 1) sembla que devia ser la que s'utilitzava durant l'últim moment d'ocupació de la casa.



Figura 3. Detall de la llar de foc apareguda a la casa 1.

S'han localitzat també sitges en altres estances de les cases (sitges SJ 7 i SJ 20), que apareixien amortitzades i inutilitzades pels diferents moments constructius.

Les sitges a les cases 1 i 2 de la zona 5 es conserven a l'alçada de la boca, on presenten uns diàmetres al voltant dels 0,60-0,65 metres o, com a màxim, d'1 metre (SJ 1). Les sitges presenten secció troncocònica i el fons pla. De moment, no s'ha documentat cap tipus de revestiment.

La profunditat oscil·la entre 1,10 metres (SJ 1) i 2,60 metres (SJ 20). A grans trets, la capacitat mitjana oscil·la entorn dels 2111 l. (SJ 1) i els 7930 l. (SJ 15)..

Sistemes de sanejament

De moment, no podem establir un únic criteri sobre la distribució dels sistemes de sanejament, tot i que pel que sabem fins ara, a la zona 5 no sembla que hi hagi una xarxa de sanejament públic.

El que sí que hem pogut documentar són sistemes de sanejament domèstic, per mitjà de pous negres. Aquests es troben tant a l'interior de les cases (PO 17 a la casa 1 i PO 9 a la casa 2), com al carrer, paral·lels a la façana principal de la casa (LT 8 a la

casa 1 i LT 16 a la casa 8). Els pous presenten formes circulars o ovalades en planta i les seves parets tendeixen a ser rectes. En els de planta ovalada (pous PO 17 i LT 8) les boques oscil·len entre 1,08 metres i 1,72 metres de llargada i 0,64 metres i 0,69 metres d'amplada. En els que són de planta circular (PO 9 i LT 16) els diàmetres oscil·len entre 1,63 metres i 1,54 metres.

Les profunditats màximes varien entre 1,80 metres (PO 9) i 2,34 metres (PO 17). Aproximadament, la capacitat màxima dels pous seria d'uns 63.761 litres (PO 17), (2.711 litres el PO 9, 4.399 litres l'LT 8...).

Desconeixem els sistemes de tancament superior d'aquests pous, tot i que per paral·lelisme amb els documentats a les cases del portal de Magdalena de Lleida on es documentaren restes de fustes a l'interior (Lorient, A.; Oliver, A., 1992) ens inclinem a pensar que, aquests, devien anar coberts amb alguna mena d'entarrimat de fusta. A l'espera dels resultats de l'estudi dels reblliments, destaquem l'aparició de claus de ferro recuperats entre els nivells de reompliment dels pous.

En aquest sentit és important destacar el pou PO 17, en el qual una estructura de lloses de formes rectangulars (d'uns 30x20 centímetres) delimitava la boca, i sembla que podria relacionar-se amb l'element de coberta o amb una possible latrina que no hem conservat.

Pel que fa als sistemes de desguàs, el pou PO 9 apareixia relacionat amb una canalització feta amb teules invertides que, des de l'interior de la casa, conduïa les aigües brutes cap al pou. Val a dir que aquest sistema de desguàs també s'ha documentat a les cases del Portal de Magdalena de Lleida (Lorient, A.; Oliver, A., 1992).

Per altra banda, a la casa 8 s'intueix una canalització feta amb lloses que travessa el vestíbul d'entrada, des del pati fins al carrer i que potser, una vegada hagi estat excavada, haurem de relacionar amb el pou LT 16.

En qualsevol cas, sembla clar que els pous documentats al carrer devien ser els que s'utilitzaven en el darrer moment d'ocupació del barri. En aquest sentit, cal destacar el pou PO 9, situat a l'estança sud-est del pati, que devia ser anul·lat en una de les últimes reformes que es produïren a la casa. Arran d'aquesta anul·lació es devia perforar el pou LT 8, al carrer. Amb tot, el material ceràmic recuperat ens situa clarament també en un context de la segona meitat del segle XI.

EL CARRER 1

Els sondejos fets durant els anys noranta al Pla d'Almatà posaren de manifest la planificació urbanística de la ciutat a partir d'un esquema ortogonal que no s'havia centrat només en els espais públics, sinó també en els privats (García Biosca, J.; Giralt, J.; Lorient, A.; Martínez, J., 1999, 162). La ciutat s'ordena a partir d'illes de cases arrenclades al llarg dels carrers.

Fins ara, els 30 metres del tram del carrer 1 excavat a la zona 5 semblen corroborar aquesta afirmació. Es tracta d'un carrer al qual s'obren les façanes de les cases a banda i banda i que discorre fins a la muralla. Tot i tenir una amplada mitjana d'uns 3,5

metres, no s'ha documentat cap altre tipus de pavimentació que la terra batuda, afectada per diverses reparacions fetes amb graves.

Les intervencions fetes l'any 1994 en aquesta zona van generar la hipòtesi que hi havia una de les entrades a la ciutat en el tram on el carrer 1 s'uneix a la muralla (García Biosca, J.; Giralt, J.; Loriente, A.; Martínez, J., 1999, 144). Malauradament, davant l'espoliació que ha patit la muralla just en aquesta zona ha estat impossible determinar l'existència d'una porta o no oberta a aquest carrer.

LA MURALLA

El perímetre aproximat de la muralla que delimita el Pla d'Almatà és d'uns 700 metres. Es tracta d'una fortificació correguda que s'alterna amb torres de planta rectangular, de les quals en tenim documentades 24. Malgrat que la muralla presenta diferents tècniques constructives s'identifica majoritàriament el tipus de construcció mixta, en la qual grans carreus fan la funció de cimentació, suport i anivellament del terreny, mentre que l'alçat es fa amb encofrats de tàpia (Giralt, 1994).

Del tram de muralla excavat a la zona 5 (uns 15 metres) només se'n conserva la cimentació, que consisteix en un parament exterior de carreus disposats de través de 0,5 / 0,6 metres d'amplada i 0,8 / 0,9 metres de llargada i un d'interior amb carreus col·locats al llarg de 0,5 metres d'amplada per 0,90 / 1 metre de llargada. El farciment interior de la muralla es resol amb un encofrat de tàpia. L'amplada total de la muralla és de 2,30 metres.

Malauradament, el sondeig fet a l'interior d'aquest tram ha permès constatar com la tàpia que farcia els paraments interior i exterior havia estat afectada per l'intent de saqueig dels carreus en època moderna, i només es conservava a pocs centímetres del nivell natural. Aquest saqueig, però, explicaria el fet que només conservem una de les filades de cimentació.

Tot i que no s'hi ha intervingut, s'ha documentat, en planta, uns 2,5 metres d'un dels angles exteriors d'una torre.⁵ Malauradament, la torre, igual que la muralla, ha estat espoliada i només conservem una de les filades de fonamentació, feta a base de carreus disposats de través a la part exterior i amb l'ànima de tàpia. El mòdul dels carreus és de 0,8 / 0,9 metres de llargada i 0,4 / 0,5 metres d'amplada.

Malgrat que l'única part de la muralla on hem intervingut ha estat greument afectada per l'espoliació dels carreus, l'estudi de les diferents tècniques constructives ha permès relacionar aquest tram amb solucions pròpies de finals del segle VIII i la darreria del segle IX sense paral·lels a la península Ibèrica (García Biosca, J.; Giralt, J.; Loriente, A.; Martínez, J., 1999, 146).

5. Les torres documentades en altres trams de la muralla tenen un perímetre d'uns 4,8 / 5 metres d'amplada i 2,5 metres de llargada (Giralt, 1994, 240)

LES FASES ANTERIORS

Malgrat que sembla que la gran urbanització del barri es produí a mitjan segle XI, més enllà de les diferents reformes que es fan a l'interior de les cases, ha estat possible documentar evidències d'una ocupació anterior. Amb tot, es tracta de troballes puntuals, sense connexió entre si i de difícil datació.

D'entrada, les restes d'una canalització al Carrer 1, orientada nord-oest sud-est, i totalment arrasada per la pavimentació del carrer, semblen indicar un urbanisme previ al del segle XI. La canalització es resol a base de llosetes de pedra calcària disposades verticalment i unides en sec. Malauradament, l'estructura, tallada per les rases de fonamentació de la façana de la casa 2, ha aparegut sense cap tipus de connexió amb cap altre element i ara per ara ni tan sols podem relacionar-la amb una unitat domèstica o amb un vial.

Per altra banda, destaquen nombrosos retalls, de diferents mesures i formes, que documentem sota dels nivells d'hàbitat de mitjan segle XI i que, potser, es relacionarien amb algun tipus de construcció perible o amb estructures d'ús industrial.

Entre aquests retalls destaca el que hi ha a l'angle sud-est del pati de la casa 2, que apareixia anul·lat per un abocament de graves sobre les quals s'havia construït el mur que delimitava les cases 1 i 2. Es tracta d'un gran retall excavat al nivell natural d'uns 7,79 metres de llargada per 5,21 metres d'amplada. Amb 2,64 metres de profunditat el retall apareixia reomplert per diferents nivells de llims i argiles, en els quals s'identifiquen evidents signes d'extracció de terres. A l'espera d'un estudi sedimentològic, apuntem la hipòtesi que es tracti d'algun element relacionat amb el pastat d'argiles per a la construcció o la indústria ceràmica.

ELS MATERIALS

La major part dels materials recuperats procedeixen de l'interior de les sitges i dels pous negres de les cases, i formen part dels abocaments amb què es reomplen, d'aquí que es tracti, sobretot, de vaixel·la domèstica, àmpliament estudiada (Giralt, 1994).

Entre el material ceràmic, s'observa una preeminència de la ceràmica oxidada, tot i que també apareixen peces de cocció reductora, especialment olles i cassoles. Pel que fa a les decoracions són habituals les peces pintades amb òxid de manganès, així com les peces amb vidrats senzills o amb òxid de manganès sota coberta melada, les incisions i les aplicacions plàstiques. S'ha recuperat també, tot i que en menor nombre, fragments de corda seca parcial –sempre associats a les gerretes–, safes amb vidrat blanc i decoració en verd i manganès i un fragment de corda seca total.

Pel que fa a les formes –com hem dit– són les pròpies dels conjunts de vaixel·la domèstica, és a dir, safes, gerres, gerretes, olles, llànties, cassoles, vasos, tenalles i gibrells, entre altres. Majoritàriament són les peces que es documentaren a l'excavació de la zona dels forns (PA05.14.245; Figura 4) o un tabal (PA06.306.161; Figura 5.II) (Retuerce, 1998 / Giralt, 1991) o noves tipologies de cassola (PA05.14.262) i vas (PA05.256.87) (Figura 5.I i III).

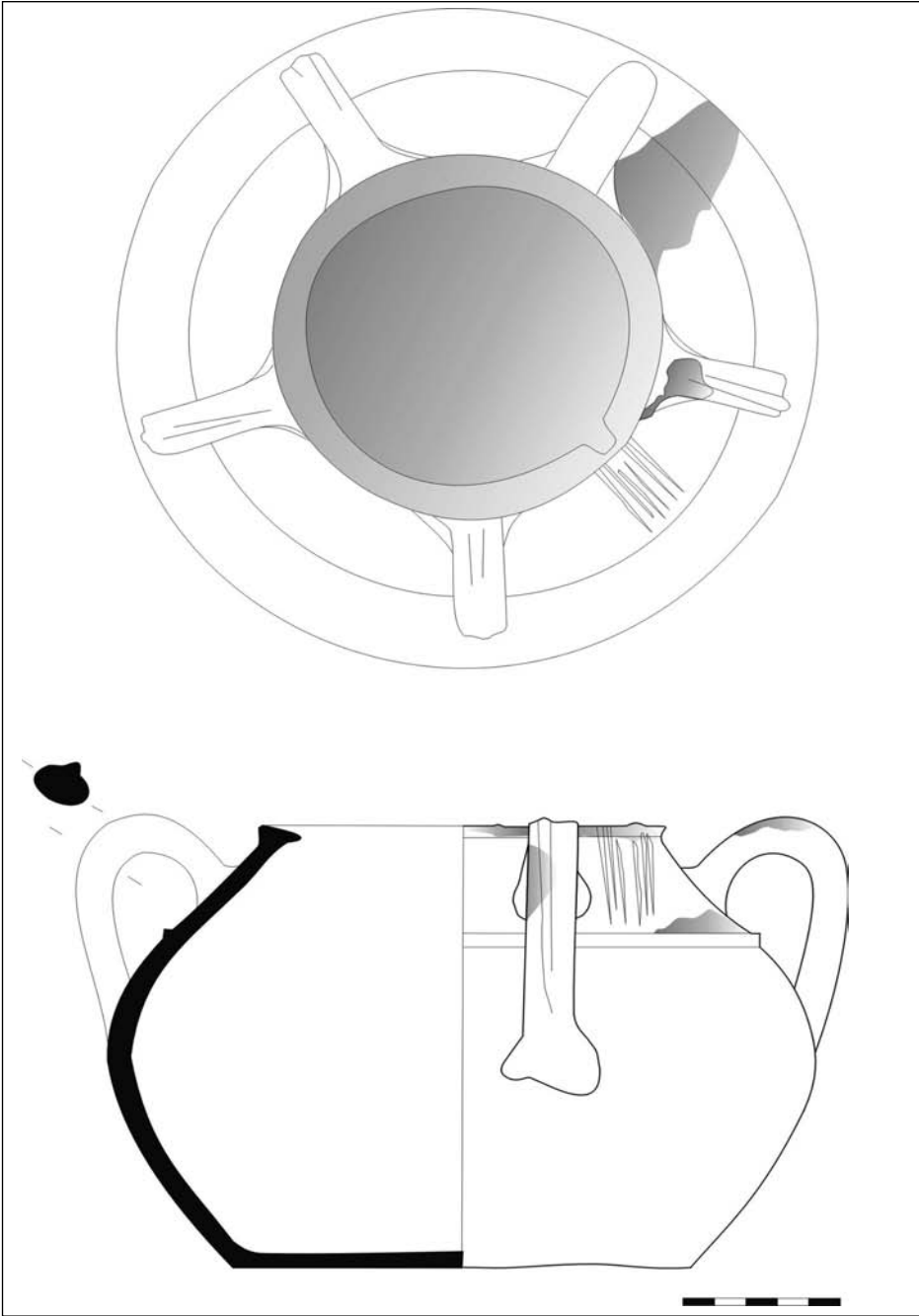


Figura 4. Olla de 5 nanses (PA 05.14.245).

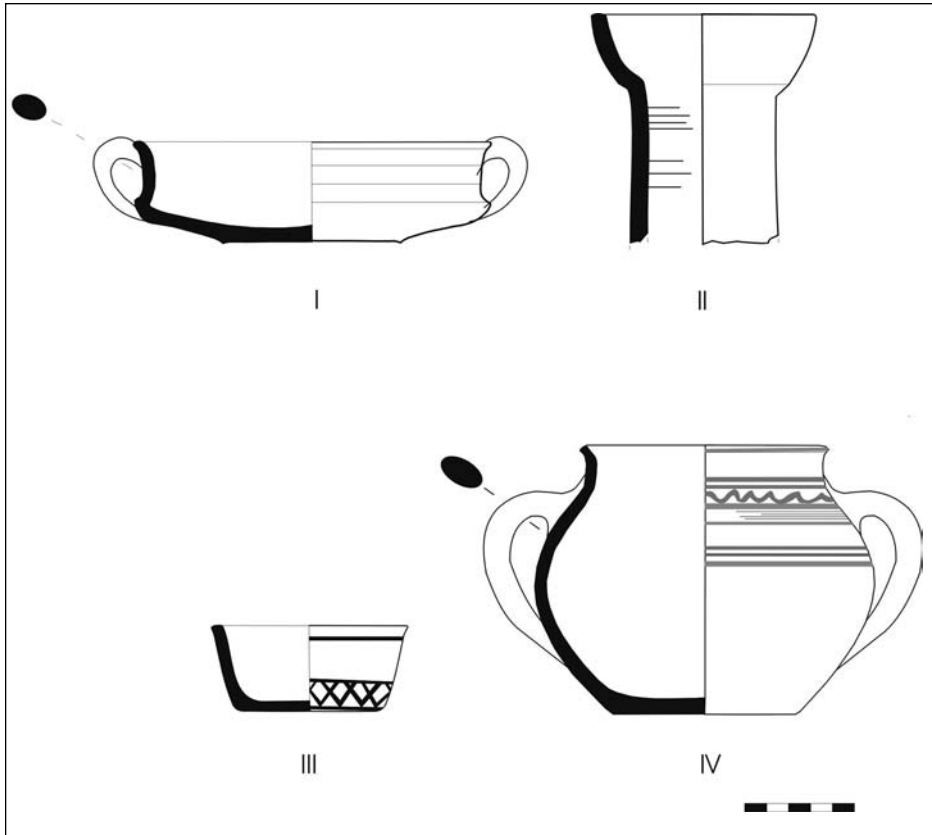


Figura 5. Formes ceràmiques (cassola, tabal, vas i olla).

En qualsevol cas, el conjunt de materials recuperats a les sitges que s'amortitzen en el moment de construcció de les Cases 1 i 2 presenta una cronologia a l'entorn de la segona meitat del segle XI.

Tot i això, cal destacar una safra decorada en verd i manganès (PA.05.288.1) que presenta la inscripció: *barak (a)* (benedicció)⁶ i que per paral·lelismes amb formes i vidriats de Medinat Al-Zahara (Cano, 1996) datem al segle X (Figura 6). La perduració d'aquesta peça potser cal relacionar-la amb motius rituals atès el caràcter sagrat de la inscripció.

6. Agraïm la col·laboració de les doctores Dolors Bramon i Carme Barceló en la lectura d'aquesta inscripció.



Figura 6. Safa amb la inscripció “barak (a)” (benedicció).

Els metalls són també un element abundant al jaciment, sobretot a l'interior de les sitges i dels pous negres. Els objectes metàl·lics són en la seva major part claus de ferro i fragments d'escòria del mateix material. Cal destacar, però, unes tisores de ferro aparegudes a la casa 2 i que no es corresponen amb les tisores de molla habituals a l'època (Figura 7).

El bronze és menys habitual tot i que s'han recuperat un anell, una agulla i diversos aplics figurats.

El vidre és, amb diferència, el material menys abundant. Tan sols se n'han localitzat alguns fragments a l'interior de les sitges i en alguna estança.

LA CONQUESTA DE BALAGUER I L'ABANDÓ DEL BARRI DEL PLA D'ALMATÀ

La conquesta pròpiament dita de la ciutat de Balaguer s'ha d'entendre com a part d'un llarg i irregular procés engegat a inicis del segle XI i que no culminaria en aquest territori fins a la caiguda de Lleida l'any 1149.

Madfina Balaguer comença a aparèixer en les fonts llatines durant el primer terç del segle XI, com a límit d'indrets ja conquerits com ara Guissona (Sangés, 1980, 227-230). No fou, però, fins a l'any 1050, que la frontera efectiva se situà molt propera a la madfina.



Figura 7. Tisores.

na, ja amb vistes a la seva conquesta, amb la donació dels castells de Camarasa i Cubells per part del rei de la Taifa de Lleida Yusuf al-Muzaffar al comte de Barcelona Ramon Berenguer I (Sanahuja, 1965, 20).

Durant tota la segona meitat del segle XI són abundants les donacions i deixes entre personatges de la societat comtal, d'assentaments de les hortes de Balaguer.

L'any 1061 el comte Ermengol III d'Urgell i la seva esposa fan donació de tots els alocs existents entre el riu Sió, al marge esquerre del Segre, pràcticament a tocar de la ciutat de Balaguer i el terme de Camarasa (Llorens, 1992-1993, 420) i al 1079 el comte d'Urgell donava a Guillem Bernat l'almúnia d'Avimoni (Sanahuja, 1965, 85), personatge de l'elit balaguerina, els límits meridionals de la qual eren també al riu Sió.

Els anys 1090 i 1091 són donades dues almúnies que hi ha justament davant de la ciutat que el comte diu haver conquerit (Bach, 1986-1987, 224-225), i grans extensions de terra (Bach, 1986-1987, 225-226) a l'altre costat del riu Segre i del pont que possiblement ja existia en aquells moments⁷ i, per tant, hem de considerar l'horta de Davant

7. Hi ha un testament de l'any 1133 en què un tal Gombau i la seva esposa Agnès fan donació al seu fill del pont de Balaguer que tenen pel comte i el vescomte, utilitzant la forma àrab alchantara (*al-qantara*), cosa que ens porta a pensar en l'origen andalusí d'aquesta estructura, motiu que comportaria la pervivència de l'arabisme en la utilització del topònim molts anys després de la conquesta de la ciutat.

A Altisent, A. (1993) *Diplomatari de Santa Maria de Poblet*, vol. I, p. 82-83.

Balaguer en mans dels conqueridors feudals. En el mateix document és donat el castell de la Ràpita (*ribat*) que el comte d'Urgell diu haver conquerit.

Paral·lelament, a la riba dreta del riu Segre i a poca distància de Balaguer el comte d'Urgell Ermengol IV bastia el castell de Gerb (Sanahuja, 1965, 94-95) indret que venia a reforçar el setge estratègic posat a la ciutat, i des d'on es dominava l'accés a l'aigua de la sèquia del Cup, que proveïa la ciutat i tota la gran horta existent entre Balaguer i Menàrguens.

Aquesta situació va portar Balaguer a ser tributària del comte d'Urgell Ermengol IV, tal i com ens ho diuen els seus dos testaments de 1081 i 1092.⁸ Fou després de la mort d'aquest senyor, cap al 1092, que el seu fill i successor va fer la primera conquesta efectiva de la ciutat de Balaguer, com deduïm de la donació de la mesquita d'Avimoni, dins la ciutat de Balaguer, i tota la seva hisenda (Baraut, 1994-1995, 170) que el nou comte d'Urgell Ermengol V fa al monestir de Sant Sadurní de Tavèrnoles.

Aviat, però, la ciutat devia caure de nou en mans andalusines perquè l'any 1094, el comte d'Urgell dona a Santa Maria de la Seu les mesquites de la ciutat quan aquesta sigui conquerida (Baraut, 1986-1987, 48-50).

L'any 1097 els vescomtes d'Àger Guerau i Elvira es comprometen a ajudar en la conquesta de la ciutat, i per primer cop es parla del que possiblement sigui el barri avui conegut com Pla d'Almatà: "...Simul cum ipsa Suda si nobis Deus dare voluerit cum medietate de ipsas casas quae sunt in ipsa Suda ut possit las stabilire ad sua voluntate ad suos homines et habet ibi quartam partem de ipsas terras et de ipsos muros..."⁹ Pensem que la proximitat del palau de la Suda, situat a l'extrem sud-est de l'altiplà on s'ubica el jaciment portaria els conqueridors a esmentar Almatà amb aquest topònim, entenent aquest barri de la ciutat com a part integrant de la "Suda"¹⁰. Per tant cal interpretar amb compte les descripcions que la documentació de conquesta ens fa i entendre a què s'està referint quan parla de la Suda o del *castrum balagarii*.

A finals de l'any 1100 se sotmet a setge la ciutat, tal i com ens ho indica el testament d'un cavaller, Miró Jospert, que afirma ser-hi present (Pou, 1913, *op. cit.* 327). Pocs dies després els vescomtes d'Àger, Guerau Ponç i Elvira, fan donació de l'església que serà construïda "al castell de Balaguer" (Pou, 1913, *op. cit.* 327-328).

Posteriorment se succeeixen les deixes i donacions de béns dins i fora de la ciutat, fins que en un document datat durant la primavera de 1105 vuit cavallers atorgaren el

8. P. Sanahuja fa referència el testament del comte Ermengol IV, avui desaparegut. A Sanahuja, P. (1965) *Op. cit.*, p. 99.

9. Document de l'antic Arxiu d'Àger transcrit a Pou, J. M. (1913) *Història de la Ciutat de Balaguer*. Manresa, p. 325-326

10. D'altra banda el mateix topònim "Almatà" no apareixerà en la documentació llatina fins molts anys més tard, al 1166, en l'acta fundacional del monestir de Santa Maria de Bellpuig de les Avellanés on s'esmenten unes cases "*ad ipsum grat de Almatà*" (a Bofarrull Mascaró, P. (1853) *Historia de los Condes de Urgel escrita por Diego Monfar y Sors, archivero del Real Archivo de Barcelona*. Vol. I, p. 413).

Això ens portarà també a qüestionar la identificació de l'església de la Suda amb una capella a l'interior del recinte fortificat del castell (Giralt, 1984, 227). Creiem que cal identificar aquesta església de Santa Maria de la Suda amb les restes de l'actual Santa Maria d'Almatà (avui Sant Crist de Balaguer) parròquia de la ciutat fins al segle XVI, i coneguda amb aquest nom també fins aquelles dates, quan es feren les reformes que portaren a enderrocar-ne l'absis i el transsepte, i que suposaren la desaparició, també en la documentació escrita, de l'esmentada església.

delme d'unes finques a Santa Maria de Solsona, en acció de gràcies “quod liberarint nos de manibus sarracenorom quando intravimus Balagarium” (Pou, 1913, *op. cit.* 329) L'octubre d'aquell mateix any el tutor d'Ermengol VI, el comte Pedro Ansúrez fa unes donacions al monestir de sant Sadurní de Tavèrnoles per tornar el préstec que aquest li havia fet en mancar-li els diners per mantenir el setge de Balaguer (Sanahuja, 1965, 109).

Com hem vist, doncs, Madfina Balaguer estava suportant la pressió dels conqueridors des de 1090-1091, amb el pagament de pàries i posteriorment amb l'ofensiva directa a través de les tres conquestes de 1092, 1101 i 1105. Davant d'aquest panorama i amb la perspectiva pròxima de la conquesta a altres indrets com Barbastre l'any 1100, no és d'estranyar el lent abandó de la ciutat per part de la població civil, almenys d'alguns indrets concrets com poden ser les cases de la zona 5 del jaciment del Pla d'Almatà.

El barri, però, es repartí entre els conqueridors, tal i com ho veiem en un document de 7 de juny de 1110 en el qual es donen els límits de “la Suda” i s'esmenten els fossats, les muralles “que els sarraïns anomenaven Citaram”, portes, i les cases que havien correspost a diversos personatges, com Esteve de Gerb o Arnau Berenguer d'Anglesola, després de la conquesta (Baraut, 1988-1989, 89-90)

La conquesta de la ciutat va ser lenta i, contraposada a les fonts documentals, l'arqueologia ens està aportant dades que caldrà interpretar amb cautela en futurs estudis. L'excavació de la zona 5 està posant de manifest que, paradoxalment, a mitjan segle XI, quan el procés de conquesta és irreversible i la frontera més propera que mai, Balaguer engega un procés de reurbanització, tot i que desconeixem si s'organitza sobre una zona ja urbanitzada o no, ja que de moment només tenim evidències d'ocupació.

Caldrà indagar, doncs, quins motius porten a urbanitzar –com a mínim aquesta zona– en un moment en què la conquesta de la ciutat sembla evident i si aquesta urbanització va vincular-se a les reformes que també es fan en aquestes dates a la fortificació de Balaguer, on Yusuf al-Muzaffar, ordenà construir un magnífic palau (Giralt, 1998, 175-179).

En qualsevol cas, de moment, arqueològicament no hi ha cap indici que ens faci anar més enllà del moment de la conquesta a inicis del segle XII. Caldrà, doncs esperar futures intervencions arqueològiques per esbrinar si els conqueridors ocuparen algunes d'aquestes cases que els havien estat atorgades, i en tot cas en quina zona estaven situades.

BIBLIOGRAFIA

- ABADAL, R. de (1980) “Els primers comtes catalans”. *Història de Catalunya*. Barcelona: Vicens Vives. (Biografies catalanes; 1)
- AGUAROD, M.C. *et alii* (1991). “Nuevas perspectivas de la arqueología urbana del periodo andalusí: la ciudad de Zaragoza (1984-1991)”. *Aragón en la Edad Media IX*. Saragossa, p. 445-491.
- BACH, A. (1986-1987) “Documents dels Priorat de Gualter”. *Urgellia*, 8, Lleida.
- BALANA, P. (1990) “Balaguer en temps dels musulmans (713-1106). Notes breus.” *Ilerda*, XLVIII, p. 91-106, Lleida.

- BARAUT, C. (1986-1987). "Documents del segle XI de l'Arxiu Capitular d'Urgell", *Urgellia*, 8, Lleida.
- BARAUT, C. (1994-1995). "Diplomatari dels monestir de Sant Sadurní de Tavérnoles (segles IX-XIII)", *Urgellia*, 12, Lleida.
- BAZZANA, A. (1992). *Maisons d'Al-Andalus. Habitat médiéval et structures du peuplement dans l'Espagne orientale*. Collection de la casa de Velázquez, Macon
- BONNASSIE, P. (1979) *Catalunya mil anys enrera (segles X-XI)*. Barcelona: Edicions 62, vol. 2.
- BORRÀS, F. (1802) *Història o notícies concernens a la molt prodigiosa Imatge de Crist Crucificat que es venera en sa Iglesia dita del Sant Crist de la molt antiga i molt lleal de Balaguer*, manuscrit, Arxiu Comarcal de la Noguera, Reg. 3812
- CANO, C. (1996) *La cerámica verde manganeso de Medinat Al-Zahara*. Granada: Fundación Legado Andalusi.
- CORRIENTE, F. (1989) *El léxico árabe andalusí según el "Vocabulista in Arabico"*. Madrid: Universidad Complutense de Madrid.
- DD.AA (1990). *La casa hispano-musulmana. Aportaciones de la arqueología*. Granada: Publicaciones de la Alhambra y Generalife.
- DD.AA. (1998). *L'Islam i Catalunya*. Barcelona: Institut Català de la Mediterrània.
- DIEZ-CORONEL, L. (1968) "La alcazaba de Balaguer y su palacio árabe del siglo XI", *Ilerda*, XXIX, p. 335-354.
- DUSOUCH, Ph. (1978) *Estudio antropológico de la necrópolis medieval de La Torrecilla (Arenas del Rey, Granada)*. Tesi Doctoral. Universitat de Granada.
- ESCO, C.; GIRALT, J.; SENAC, PH. (1988) *Arqueología islámica en la Marca Superior de Al-Andalus*. Diputación de Huesca.
- GARCÍA BIOSCA, J.E.; GIRALT, J.; LORIENTE, A.; MARTÍNEZ, J. (1998) "La gènesi dels espais urbans andalusins (segles VIII-X) Tortosa, Lleida i Balaguer". A: *L'Islam i Catalunya*. Lunweg, ed., p.137-166.
- GIRALT, J. (1985) "Arqueologia andalusí en Balaguer (Lérida)". *Sharq al-Andalus. Estudios árabes*, 2, p. 151-159.
- GIRALT, J. (1986) "Fortificacions andalusines a la Marca Superior: el cas de Balaguer". A: *Setmana d'Arqueologia Medieval*. Institut d'Estudis Ilerdencs, p.175-193.
- GIRALT, J. (1991) "Les ceràmiques andalusines: estudi i descripció". *L'excavació a l'església de Sant Martí de Lleida*. Lleida (Monografies d'Arqueologia Urbana; 3)
- GIRALT, J. (1994) *Catalunya Romànica*. Vol. XVII.
- GIRALT, J. (1994) "Santa Maria de la Suda". A: *Catalunya Romànica*. Vol. XVII: *La Noguera*, p. 227.
- GIRALT, J. (2000) "Balaguer. De campament a ciutat (segles VIII-X)". A: *Catalunya a l'època Carolíngia. Art i Cultura abans del romànic (segles IX i X)*. Diputació de Barcelona: MNAC, p. 114-116.
- GIRALT, J; BENSENY, J; CAMÍ, A. (1993-1994) "Intervencions arqueològiques al Pla d'Almatà (Balaguer, Noguera)". A: GENERALITAT DE CATALUNYA. *Tribuna d'Arqueologia 1993-1994*. Barcelona: Departament de Cultura, p. 107-123
- GISBERT, J. (1990) "Los hornos del alfar islámico de la avda. Montgó/calle Teulada. Casco urbano de Denia (Alicante)". *Fours de potiers et "testares" médiévaux en Méditerranée occidentale*. Publications de la Casa de Velázquez. Série Archéologie XIII, p. 75-91. Madrid.

- IZQUIERDO, R. (1990) "La vivienda en la ciudad hispanomusulmana de Vascos (Toledo). Estudio arqueológico". A: *La casa hispano-musulmana, aportaciones de la arqueología*. Granada: Publicaciones del Patronato de la Alhambra y Generalife.
- LLORENS, A. (1992-1993). "Els documents dels segles X i XI de l'Arxiu Capitular de Solsona". *Urgellia*, 11, Lleida
- LORIENTE, A (1990) "Restos de viviendas hispano-musulmanas en la ciudad de Lérida". *La casa hispano-musulmana, aportaciones de la arqueología*. Granada: Publicaciones del Patronato de la Alhambra y Generalife.
- LORIENTE, A; OLIVER, A. (1992). *L'antic Portal de Magdalena*. Lleida. (Monografies d'Arqueologia Urbana; 4)
- MANZANO, E. (1991) *La frontera de al-Andalus en época de los Omeyas*. Madrid: CSIC.
- MARCHESE, H.-THIRIOT, J.-VALLAURI, L. (1993) "Le bourg des potiers au XIIIe. siècle: un atelier "importe". *Les Temps des découvertes. Marseille, de Protis à la reine Jeanne*. Marsella: Musée d'Histoire de Marseille, p. 36-50.
- MOSTALAC, A. (1990) "Los hornos islámicos de Zaragoza". *Fours de potiers et "testares" médiévaux en Méditerranée occidentale*. Publications de la Casa de Velázquez, p. 63-74. (Série Archéologie; XIII)
- NAVARRO, J. (1990) "La casa andalusí en Siyasa: ensayo para una clasificación tipológica". *La casa hispano-musulmana, aportaciones de la arqueología*. Granada: Publicaciones del Patronato de la Alhambra y Generalife.
- PITA MERCÈ, R. (1966). "Las obras de fortificación de Almatà, en Balaguer". Programa de Festes del Sant Crist, Balaguer.
- POU, J. M. (1913) *Història de la Ciutat de Balaguer*. Manresa.
- PRÒLEG DPC SL (1992) *Projecte de Gestió del Patrimoni Islàmic i Comtal de la Ciutat de Balaguer*, inèdit.
- RETUERCE, M. (1998). *La cerámica andalusí de la Meseta*, Tomo I. Madrid: Cran Estudios.
- SANAHUJA, P. (1965) (reed. 1984) *Història de la Ciutat de Balaguer*. Balaguer.
- SANGÉS, D. (1980) "Documents de Guissona del segle XI". *Urgellia*, 3, p. 227-230
- VIVES, E. (1987) *Contribució al coneixement dels enterraments medievals a Catalunya i regions limítrofes*. Tesi Doctoral. Universitat de Barcelona.