

Les estàtues-esteles dels Reguers de Seró (Artesa de Segre, Lleida) i les evidències d'un grup escultòric singular del megalitisme català: el grup de Seró

Joan López Melción

Arqueòleg i professor de Prehistòria de la Universitat de Lleida. Membre del Grup d'Investigació Prehistòrica de la Universitat de Lleida.
joanlopez@historia.udl.cat

Andreu Moya i Garra

Arqueòleg d'Illirta Arqueologia SL. Membre del Grup d'Investigació Prehistòrica de la Universitat de Lleida.
andreumoya@gmail.com

INTRODUCCIÓ

L'any 2007, en el marc de les obres de construcció de la xarxa de reg del sistema Segarra-Garrigues, fou descobert fortuïtament el megàlit dels Reguers de Seró (Artesa de Segre, la Noguera)

(figura 1), una insòlita cista tumularia que havia estat bastida amb la reutilització d'unes antigues lloses profusament esculpides. Tant la morfologia com els motius gravats dels suports decorats permeten caracteritzar-los com a esteles antropomorfes, les quals se situen, sense cap dubte, a l'alçada de les manifestaci-

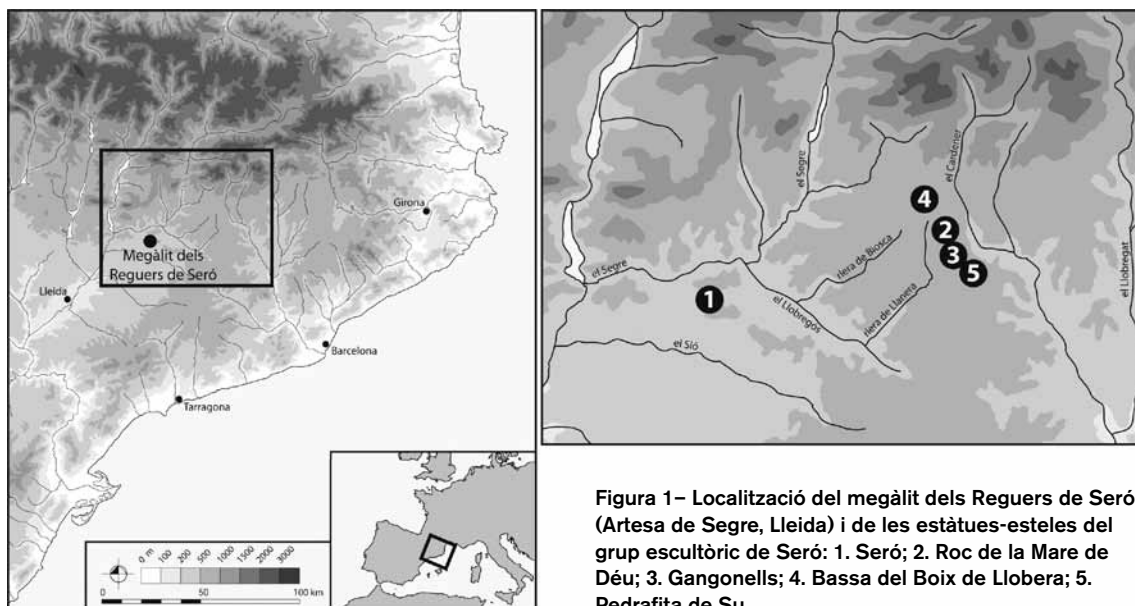


Figura 1- Localització del megàlit dels Reguers de Seró (Artesa de Segre, Lleida) i de les estàtues-esteles del grup escultòric de Seró: 1. Seró; 2. Roc de la Mare de Déu; 3. Gangonells; 4. Bassa del Boix de Llobera; 5. Pedrafita de Su.

ons estatuàries europees del neolític final-calcolític de més renom: Roergue, Petit-Chasseur, Trentino-Tirol del Sud... Abans de la reutilització com a ortòstats, les esteles probablement configuraven un conjunt escultòric monumental, un lloc singular que, a l'empara de les representacions dels ancestres, podien haver constituït un centre cultural, cohesiu i de referència per a les comunitats de la regió.

Més enllà de la singularitat d'aquesta descoberta, gràcies a les esteles de Seró prenen sentit antigues troballes que, per la seva incertesa, havien passat desapercebudes o bé havien esdevingut simples referències de la bibliografia historiogràfica del megalitisme català. D'aquesta manera, tant el Roc de la Mare de Déu i altres troballes isolades al voltant del Santuari del Miracle (Riner, Solsonès) com el monòlit de la Bassa del Boix (Llobera, Solsonès) són, amb la reiteració d'uns mateixos motius escultòrics, clars paral·lels de les representacions antropomorfes de Seró.

Tot plegat, doncs, permet plantejar la hipòtesi de l'existència d'unes comunitats que s'expressen mitjançant un grup escultòric singular localitzat entre les terres de la vall mitjana del Segre i les serres que fan partió entre la Segarra i el Solsonès (figura 1), en què l'existència d'un llenguatge gràfic compartit esdevé, ara per ara, l'evidència més inqüestionable.

EL MEGÀLIT DELS REGUERS DE SERÓ: UN SEPULCRE DEL PRIMER TERÇ DEL III MIL·LENNI CAL. ANE

Pels volts del 2750 cal. ANE, a l'entorn de la vall mitjana del Segre fou bastit un sepulcre funerari megalític en el que avui és una suau fondalada al peu del Pla de la Força, on se situa la capçalera del riu Senill. El megàlit, una cista constituïda per quatre grans lloses decorades de gres envoltades per un túmul de pedruscall puntualment delimitat per les restes d'una línia de pedres clavades (figures 2-5), va aparèixer inesperadament sota tres metres del sòl actual, cobert per una sedimentació de gènesi natural originada per la basculació del substrat geològic i la consegüent pèrdua de potència de la capacitat d'arrossegament de sediments del Senill (POCH, BALASCH 2009).

La cambra, de planta rectangular, tenia unes dimensions aproximades d'1'80 m de llargada per 1'40 m d'amplada, presentava una orientació d'uns 280° en direcció oest i no conservava el sistema de cobriment. Només es mantenien *in situ* dos dels ortòstats que definien l'angle sud-oriental de la cista (figura 6), mentre que els altres dos restants foren extrets fortuïtament per la màquina durant els treballs

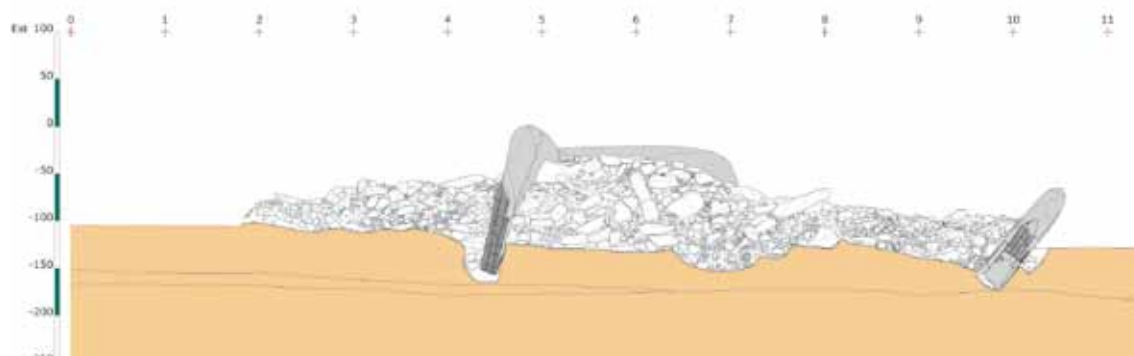


Figura 2– Vista general del megàlit dels Reguers de Seró, des del sud.

Figura 3– Vista general del megàlit dels Reguers de Seró, des del nord.

Figura 4– Secció est-oest del megàlit dels Reguers de Seró.

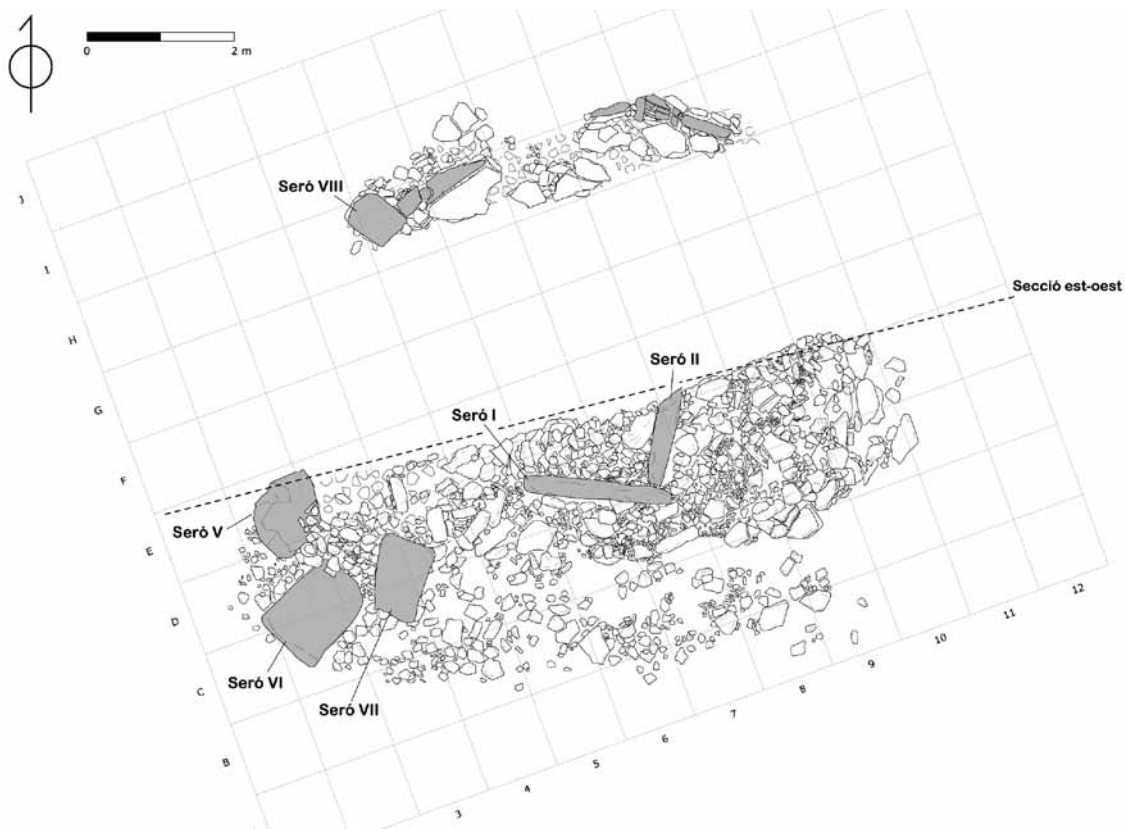


Figura 5– Planta general del megàlrit dels Reguers de Seró.



Figura 6– Detall de la cambra del megàlrit dels Reguers de Seró en curs d'excavació.

de construcció de la canonada de reg. A partir de les referències orals dels descobridors de la troballa ha estat possible restituir l'emplaçament dels suports extrems, un clavat verticalment que definia la banda nord, i l'altre que reposava, desplaçat del seu lloc original, sobre les restes de l'extrem oest del túmul i que devia constituir el límit oest de la cambra. Les dimensions d'aquest darrer ortòstat fan pensar que correspondria a la llosa d'accés a l'interior de la cambra que, possiblement, s'estructuraria en forma de finestra.

Aquests quatre grans blocs corresponien a grans fragments de diferents estàtues-esteles, representacions antropomorfes implícites decorades amb motius esculpits en totes les superfícies exteriors, que

molt probablement havien constituït un conjunt escultòric monumental, les quals foren adaptades i modificades per tal de bastir la cambra del megàlrit. Foren instal·lades dins de rases constructives i falcades amb pedres (figures 7 i 8), algunes de les quals també es trobaven decorades. L'alteració intencionada dels suports escultòrics originals es posa de manifest pels clars signes de desbast, repic, retall o poliment que mostren els ortòstats. La modificació de les diferents estàtues-esteles originals i la seva reutilització ja en un context campaniforme és, per tant, evident. Però, atribuir l'abatiment del conjunt escultòric monumental al bastiment del sepulcre megalític campaniforme és encara més suggeridor, sobretot si es contempen totes les implicacions de caire ideològic que aquesta acció podria haver comportat.

Quant al túmul, tenia una planta de tendència ovalada amb uns 9 m de llargada màxima per 6 m d'amplada i fins a 60 cm de potència màxima, si bé l'arrasament del sector meridional n'alterava la planta original que, previsiblement, devia presentar una estructura més arrodonida. No s'ha documentat cap mena de recobriment de terra que s'estengués sobre el túmul. Per contra, el nucli de pedra, sense cap tipus d'organització, reposava puntualment sobre un nivell de grans pedres disposades de forma plana a mode d'enllosat, cosa que denotaria una preparació acurada de la construcció megalítica.



Figura 7– Detall de la rasa d'instal·lació i les falques de l'estàtua-estela Seró I com a ortòstat del megàlit.

Figura 8– En primer pla, l'estàtua-estela Seró II instal·lada com a ortòstat del megàlit. Al fons, estàtues-estelles Seró V, Seró VI i Seró VIII, integrades en la línia de pedres clavades que delimitava el túmul del megàlit.

Per la seva banda, l'anella de pedres clavades que delimitava el túmul es conservava als extrems septentrional i occidental del megàlit, amb almenys una longitud observada de vora 6 m. Els blocs i les lloses es trobaven instal·lats mitjançant l'excavació d'una rasa lineal i falcats amb petites pedres. Els tres elements del cromlec situats a l'extrem sud-oest –un conservat *in situ* i els altres dos vençuts– eren, com en el cas dels ortòstats de la cambra, fragments d'antigues estàtues-estelles esculpides reutilitzades (figura 8). Així mateix, entre la resta d'elements que constituïen el cromlec també es trobaven diversos fragments d'esteles treballades, però aparentment absents de decoració.

L'abandonament de l'ús funerari del megàlit és assenyalat per la condemna, la destrucció parcial i l'obliteració intencionada de la cambra, de manera que l'interior fou reblert gairebé completament per un amàs de pedres dens i compacte que tenia continuïtat amb el túmul (figures 3 i 5). El saqueig de la cista s'evidenciaria per l'espargiment i la dispersió del contingut del sepulcre entre l'interior de la cambra i la part davantera del túmul i l'àrea d'accés a la cambra. Així mateix, la troballa d'un or-

tòstat desplaçat del seu lloc original i disposat de forma plana sobre el túmul, que s'interpreta com la llosa d'entrada al sepulcre, pot llegir-se també com un indicador de la violació del megàlit.

A la part més interior de la cista i sota el nivell de rebliment de pedres aparegueren les úniques restes humanes amb connexió anatòmica –el tronc superior (vèrtebres, costelles, extremitats superiors, pelvis...), corresponents a un individu de sexe i edat indeterminats (AGUSTÍ 2007). Així mateix, en els primers 15-20 cm del rebliment de pedres es recuperaren entremesclades altres restes òssies humanes, de manera que s'ha pogut establir l'existència d'almenys dos individus, fet avalat per la duplicitat d'una dent incisiva superior central del costat dret.

Aquestes restes antropològiques es troben acompanyades per diversos elements d'ornament personal –com les aproximadament 400 denes de petxina (*Cardium*), un petit penjoll de pedra calcària i els 4 botons prismàtics d'os amb perforació en V– i els possibles elements d'aixovar funerari –com ara les diverses restes de fauna (bàsicament *Ovis aries* i *Capra hircus*) i els diversos fragments de diferents vasos ceràmics.

A aquestes troballes cal afegir altres restes materials recuperades de forma dispersa entre l'extrem occidental de la cambra i el túmul. L'escampall de materials arqueològics a l'àrea davantera del sepulcre respon, de ben segur, al saqueig del sepulcre que va produir-ne la fragmentació, la dispersió i la remoció. Entre aquestes restes destaquen diversos fragments ceràmics –tant de produccions comunes com campaniformes d'estil pirinenc i epimarítim–, una punta de sageta d'aletes i peduncle, i un botó piramidal de petxina amb perforacions en V. En conjunt, doncs, a excepció de restes metàl·liques –no documentades en el registre arqueològic–, el material moble recuperat evidencia un repertori que podríem considerar típicament campaniforme.

Actualment es compta amb una única datació de les restes humanes que situen l'ús funerari del conjunt a l'entorn del 4150±50 BP (Beta-230406), que calibrat a 2 sigmes suposa l'interval entre el 2879-2589 cal. ANE. Aquesta datació s'adiu perfectament amb el conjunt de material moble recuperat a la intervenció.

Tanmateix, l'objectiu d'aquest treball no és tant aprofundir en les característiques del sepulcre funerari, per a la qual cosa es remet a la bibliografia anterior sobre el jaciment (LÓPEZ *et al.* 2010), sinó centrar-se en allò que fa més insòlit el megàlit dels Reguers de Seró fins al punt de convertir-lo en un cas singular, en un *unicum* dins el megalitisme català, peninsular i europeu: les estàtues-estelles decorades que foren reutilitzades com a suports ortostàtics per bastir el monument funerari.

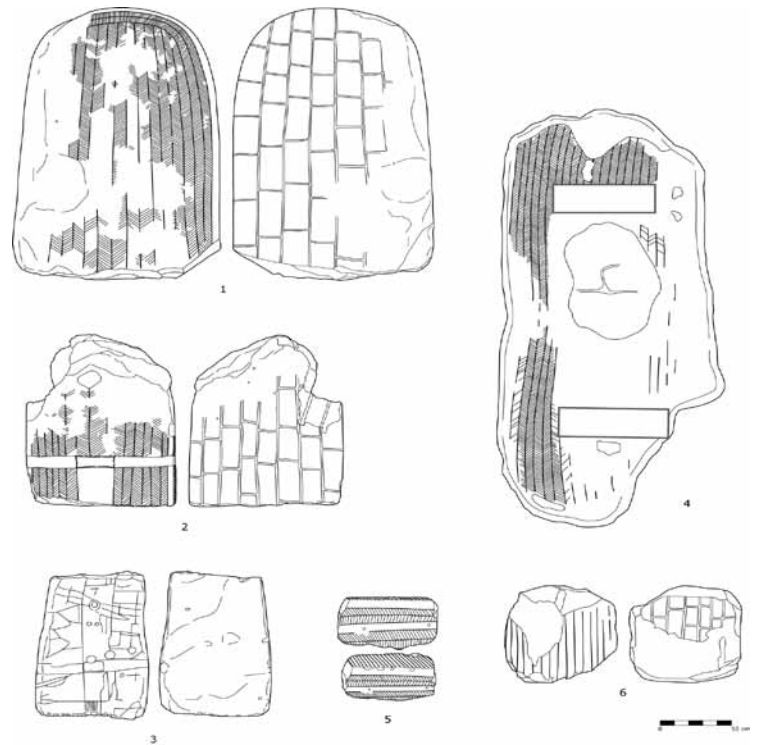
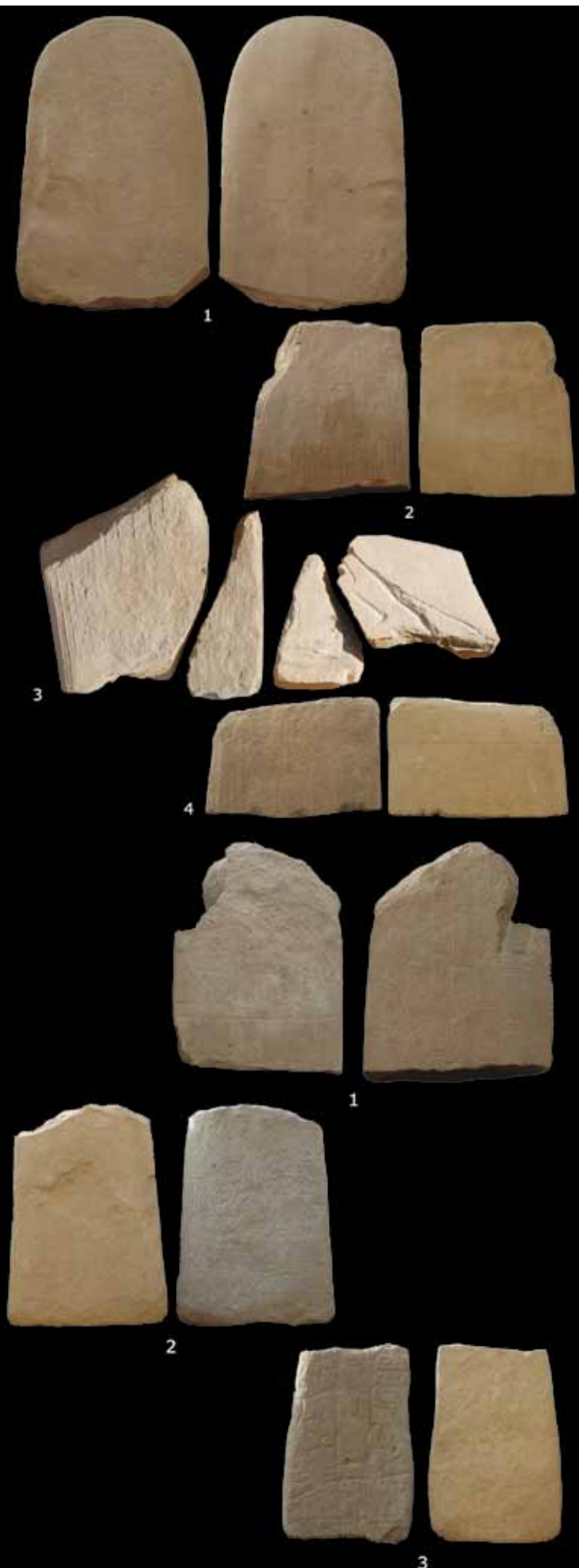


Figura 9– Estàtues-esteles de Seró: 1. Seró I; 2. Seró II; 3. Seró III; 4. Seró IV. Fotos a diferents escales.

Figura 10– Estàtues-esteles de Seró: 1. Seró V; 2. Seró VI; 3. Seró VII. Fotos a diferents escales.

Figura 11– Dibuixos d'algunes de les estàtues-esteles del grup de Seró: 1. Seró I; 2. Seró V; 3. Seró VII; 4. Roc de la Mare de Déu, a partir d'un dibuix de Pablo Martínez; 5. Gangonells, a partir de les fotografies de J. Serra Vilaró (1950, làm. I); 6. Bassa del Boix de Llobera, a partir de les fotografies de J. Serra Vilaró (1927, 157, fig. 159 i 160).

LES ESTÀTUES-ESTELES DE SERÓ: LES REPRESENTACIONS ANTROPOMORFES I EL CONJUNT MONUMENTAL

Les estàtues-esteles de Seró ja han estat presentades amb anterioritat (LÓPEZ *et al.* 2010). Formen part del catàleg de representacions antropomorfes en gran format de l'estatuària megalítica catalana del neolític final-calcolític (MOYA, MARTÍNEZ, LÓPEZ en premsa) i constitueixen, sens dubte, l'element més emblemàtic i sorprenent del megalit dels Reguers de Seró. El conjunt escultòric es troba integrat per 11 esteles de calcarenita massiva (GARCIA-VALLÈS 2007; GARCIA-VALLÈS *et al.* 2010; en premsa), 7 de les quals es troben profundament decorades. En funció de les característiques i els repertoris decoratius dels suports s'han definit tres grups diferenciats que es descriuen tot seguit.

Les esteles anicòniques (Seró VIII, IX, X i XI)

Conjunt de 4 blocs de pedra sorrenca de forma rectangular trencats pels extrems superior i inferior, amb les superfícies repicades, ben treballades i amb els caires arrodonits. Les hem considerat anicòniques perquè, tot i que cal una anàlisi més exhaustiva, aparentment no mostren cap element decoratiu esculpit. Tanmateix, els suports en si creiem que són pròpiament una representació antropomorfa.

Aquest suports presenten les dimensions (alçada, amplada i gruix) següents:

- Seró VIII: 77 x 55 x 17 cm
- Seró IX: 59 x 51 x 26 cm
- Seró X: 81 x 56 x 20 cm
- Seró XI: 74 x 56 x 21 cm

Tots aquests elements formaven part del sector nord-occidental de la línia de pedres clavades que delimitava el túmul, però només en un cas –Seró VIII– es conservava *in situ*. La resta –Seró IX, X i XI–, en canvi, havien estat extretes per la màquina durant els treballs d'excavació de la rasa de la canonada.

L'estela Seró VII

Es tracta d'una llosa rectangular de pedra sorrenca d'1,10 m d'alçada, 75 cm d'amplada i 12 cm de gruix (*figures 10.3 i 11.3*). Si bé el suport es troba treballat per totes les bandes i té els laterals arrodonits, només presenta decorada la cara frontal amb una sèrie de motius acanalats, realitzats aparentment per abracció, amb un resultat força maldestre. L'estela s'interpreta com una representació antropomorfa en dues dimensions, una figuració que esdevé explícita, per la representació d'elements de l'anatomia humana, i incompleta, per l'escapçament de l'extrem superior. La pedra es troba erosionada i els motius esculpits en un estat deficient, per la qual cosa sense un estudi acurat, exhaustiu i amb mitjans tècnics, la lectura és força complicada. No obstant això, no ens podem estar de proposar una primera interpretació, la qual reconeixem que pot ser controvertida.

La decoració s'estructura a partir d'una faixa horitzontal situada al terç inferior definida per dos acanalats, al centre dels quals s'identifica un motiu rectangular d'angles arrodonits. Aquests elements s'han interpretat, a partir d'atributs similars representats en diverses de les estàtues-menhirs del grup del Roergue (D'ANNA 1977, 177-178; SER-

RES 2002, 76-79), com un cinturó i una sivella. Les representacions del grup *roergat* que duen ambdós elements són, generalment, interpretades com a figuracions masculines.

El cinturó separa en dos l'esquema decoratiu de la representació, de manera que hi ha una clara diferenciació entre els elements representats a la part superior del cinturó i els que es troben a la banda inferior. D'aquesta manera, per sota de la sivella s'estenen tres estries verticals amb què es representarien les cames de la representació antropomorfa. A l'extrem inferior d'aquest element resulta evident la figuració del peu dret, representat a partir d'una sèrie de línies incises fines que en defineixen els dits; per contra, el peu esquerre no s'identifica amb tanta definició. Novament, els referents d'aquests motius els tornem a trobar en l'estatuària del Roergue (D'ANNA 1977, 169-171; SERRES 2002, 65-67).

D'altra banda, per sobre del cinturó dos solcs verticals divideixen en tres franges el cos de l'estela. Tot i que hi trobem diversos elements decoratius esculpits, cadascun dels espais es troba singularitzat per un motiu precís. En aquest sentit, el costat esquerre es caracteritza per una gran zig-zaga en vertical, mentre que el costat dret es particularitza per una mena de retícula quadrangular. Per contra l'espai central, que es troba a la vertical de la sivella, es presenta majoritàriament llis i la decoració es redueix pràcticament a diversos cercles en forma de petites cúpules o clotxes i a uns petits solcs indeterminats. Tanmateix, l'element més singular es troba representat per les traces d'un motiu de cap anular i cos en forma de fulla allargassada i punxeguda, que sembla associat a un franja llisa delimitada per dues petites estries en U que creua la imatge d'esquerra a dreta i de biaix, potser l'evidència d'una xarpa o baldric. Aquest darrer element, tot i les reserves amb què s'ha de prendre la seva identificació, ens fa pensar amb l'*objet*, peça esculpida en moltes de les representacions masculines del Roergue d'interpretació incerta però que es llegeix sempre com un atribut de gènere (D'ANNA 1977, 181; SERRES 2002, 71) i que es considera com un signe de poder, de rang i d'autoritat (D'ANNA 1977, 173-177; ARNAL, SERRES 1988; SERRES 2002, 70-74; CONSTANTINI 2002, 120-121). Fins i tot l'existència de símbols similars en menhirs i esteles antropomorfes de la Borgonya, de l'oest de Suïssa i del Migdia francès –i ara potser Seró– s'ha plantejat com la possible evidència d'una xarxa de relacions interregionals dins el megalitisme (CAUWE, VAN BERG 1998, 254 i fig. 7).

Per tant, a partir del paral·lelisme amb les estàtues-menhirs del grup del Roergue, l'estela Seró VII seria una representació explícita –per la presència d'alguns atributs anatòmics (cames, peus)– d'un personatge masculí –per l'existència d'elements que es relacionen amb marcadors de distinció sexual (associacions cinturó-sivella i baldric-*objet*)–. La resta dels principals elements decoratius –ziga-zaga i retícula– ens remetrien a representacions dels abillaments d'aquest personatge.

Les grans esteles esculpides (Seró I, II, III, IV, V i VI)

Aquest grup és el més nombrós i, sens dubte, el més significatiu del conjunt d'esteles antropomorfes de Seró. S'hi apleguen els 4 suports reutilitzats com a ortòstats de la cambra del megàlit (Seró I, II, III i IV) i 2 dels suports de la línia de pedres clavades que delimitava el túmul de pedres (Seró V i VI). A més a més, cal afegir-hi la desena de petits fragments decorats que, com a falques, foren recuperats dins de les rases d'instal·lació de les lloses de la cambra.

Cap d'aquestes figuracions no té representats elements o atributs de l'anatomia humana, i és la pròpia morfologia del suport la que els atorga l'antropomorfisme. En aquest sentit s'han identificat dos tipus de suports, uns de fins a 1 m d'amplada i de cos trapezoïdal (Seró V i VI), i uns altres de més d'1 m d'amplada en forma de gran llosa rectangular (Seró I, II, III i IV). Només l'estela Seró I es conserva pràcticament íntegra; per contra, les restants foren fracturades segurament en el moment de reutilitzar-se.

Malgrat les diferents morfologies dels suports, tota aquesta sèrie d'escultures megalítiques constitueix un conjunt homogeni. Els criteris que les cohesionen es troben definits tant per la unitat estilística del treball escultòric –el baix relleu– com pels motius i temes esculpits. En cadascuna de les escultures es repeteix, de forma reiterada i sistemàtica, un mateix esquema iconogràfic amb una distinció ben clara entre els anversos i els reversos de les esteles, i en què les diferències entre els suports són molt puntuals. El conjunt de decoracions esculpides s'interpreta com la representació de diverses peces d'abillament de les figuracions antropomorfes que, com es veurà, compten amb paral·lels en altres manifestacions escultòriques megalítiques europees.

L'element que caracteritza els frontals i els laterals de les estàtues-esteles són els xebrons, mot

que en terminologia heràldica designa un motiu o peça en forma de V invertida (\wedge) composta per una barra –traç de dreta a esquerra– i una banda –traç d'esquerra a dreta–. Els xebrons s'organitzen en diferents bandes verticals cadascuna de les quals es troba delimitada per dos bordons, mentre que un tercer bordó els creua també verticalment pel punt d'inflexió. Puntualment alguna faixa de petits traços esbiaixats perd la juxtaposició i repeteix l'orientació. Per contra, els dorsals es troben caracteritzats per una composició de motius rectangulars del dret delimitats per traços esculpits en forma de bordó. L'esquema decoratiu s'organitza en forma de retícula constituïda per diverses bandes verticals de rectangles, en què llurs límits horitzontals s'alternen a portell.

Aquests motius es repeteixen en totes i cadascuna de les grans esteles esculpides, de manera que pot afirmar-se que els xebrons i els rectangles en constitueixen els elements decoratius definidors. No obstant això, puntualment també s'identifiquen altres elements esculpits que, per llur singularitat i interpretació, són molt significatius. En aquest sentit l'estela Seró V presenta la representació d'una sivella i un cinturó, i l'estela Seró I mostra un element que podria correspondre a la figuració esculpida d'una possible diadema.

Val a dir, però, que l'erosió ha alterat les parts de les esteles que estigueren més desprotegides i més exposades als agents atmosfèrics, de manera que la definició de la decoració no és homogènia. Les parts que estigueren soterrades dins de les rases d'instal·lació dels ortòstats i les que estigueren colgades pel nucli de pedres del túmul o per la colmatació de la cambra, mostren amb més definició i en un millor estat de conservació els diferents motius esculpits. Així mateix, també s'observen les traces de les accions antròpiques amb què es modificaren els suports escultòrics originals (desbasts, retalls...) per tal d'adaptar-los i adequar-los a la construcció funerària.

A continuació es realitza una descripció breu de les principals característiques de cadascuna de les estàtues-esteles d'aquest conjunt:

Estela Seró I (figures. 6, 7, 9.1 i 11.1)

Dimensions (alçada, amplada i gruix):
225 x 115 x 20-30 cm.

Estela decorada de calcarenita en forma d'U invertida, amb el cos rectangular coronat en semicercle. Es conserva pràcticament sencera i només presenta fractures a la part inferior del suport, per on aniria clavada a terra.

Suport que, disposat de costat, constituïa l'ortòstat sud de la cambra megalítica. Al llom del costat esquerre, sobre el qual reposaria la coberta del megàlit, s'identifiquen traces de desbast –realitzades amb un objecte indeterminat, tal vegada metàl·lic (?)– i de poliment que han fet pràcticament desaparèixer la decoració esculpida.

El frontal de l'estela conserva almenys 7 o 8 bandes de xebrons en vertical emmarcades per una petita reserva llisa que en contorneja el límit exterior. Els traços que conformen els xebrons puntualment perden la juxtaposició i repeteixen la mateixa orientació. Així mateix, la banda més externa de xebrons ressegueix el perfil de l'estela fins a adossar-se, a l'extrem superior del suport, a una cartella semicorbada de tendència rectangular que corona el frontal. Aquest motiu forma una mena de fris definit per petits bordons verticals paral·lels emmarcats i creuats per bordons. La interpretació d'aquest element es relaciona amb la representació d'una possible diadema.

D'altra banda els xebrons també caracteritzen tot el llom lateral de l'estela, on s'identifiquen en forma d'una composició contínua que l'envolta completament, a excepció de l'extrem inferior del suport.

Finalment, el dorsal de l'estàtua-estela mostra una retícula d'almenys 7 bandes de rectangles de diferents amplades i llargades.

Estela Seró II (figures 6, 7 i 9.2)

Dimensions (alçada, amplada i gruix): 170 x 135 x 20 cm.

Fragment d'estela decorada de calcarenita en forma de llosa rectangular. No es conserva sencera i presenta una fractura recent a l'angle superior esquerre.

Suport que constituïa l'ortòstat est de la cambra megalítica. Un extrem fou tallat per instal·lar-lo dins la rasa oriental del sepulcre; l'altre extrem sembla que fou polit i presenta traces de desbast.

El frontal de l'estela conserva una composició formada per 9 bandes de xebrons verticals, que s'observen amb més definició al terç inferior del suport. La decoració es troba emmarcada per una banda llisa que recorre els contorns laterals del front de l'estela. A l'angle inferior esquerre s'observa un element adossat a la darrera banda de xebrons que només s'ha identificat en aquest suport. Es tracta d'un motiu indeterminat definit per un bordó corbat farcit de petits bordons oblics. No es conserva sencer i desconeixem si es tracta de la representació d'algun element singular diferent a les

esquematzacions dels abillaments que caracteritzen el conjunt d'esteles.

Els laterals de l'estela també mostren una composició amb xebrons. En aquest cas, però, no se n'ha constatat la continuïtat perquè els extrems del suport es troben alterats.

Pel que fa al dors, la decoració s'estructura de forma reticular amb una sèrie de 8 bandes de rectangles de diferents amplades i llargades.

Estela Seró III (figura 9.3)

Dimensions (alçada, amplada i gruix): 220 x 160 x 30 cm.

Gran fragment d'una estela decorada de calcarenita en forma de llosa de tendència trapezoïdal amb l'extrem superior triangular a causa d'una doble fractura antiga que alterà la forma original del suport. S'identifiquen, a més, traces de cops i desbasts mitjançant els quals va trencar-se la figura. Així mateix l'estela es troba fragmentada de biaix en dos bocins reconstituïbles, arran d'una fractura recent que afecta especialment l'extrem inferior i la banda dorsal.

Suport que, disposat de costat, constituïa l'ortòstat nord de la cambra megalítica. Al llom del costat dret, sobre el qual reposaria la coberta del megàlit, s'identifiquen traces de desbast –realitzades amb un objecte indeterminat, tal vegada metàl·lic (?)– i de poliment, que han fet pràcticament desaparèixer la decoració esculpida.

El frontal de l'estela presenta un esquema format per 11 bandes contigües de xebrons verticals esculpits envoltades per una franja llisa i estreta que contorneja el suport.

Els laterals originals de l'estela es troben completament esculpits amb els mateixos motius xebronats.

Quant al dors de l'estela, s'identifica una composició formada per la successió d'unes 9 bandes de rectangles verticals de diferents mesures, definits per bordons.

Estela Seró IV (figura 9.4)

Dimensions (alçada, amplada i gruix): 100 x 140 x 25 cm.

Fragment d'estela decorada de calcarenita en forma de llosa rectangular que no es conserva sencera.

Suport que va aparèixer abatut sobre el túmul i que constituïa l'ortòstat oest i la llosa d'accés (molt possiblement en forma de finestra) de la cambra megalítica. Un dels extrems sembla que fou

tallat, mentre que l'altre, força erosionat, aparentment fou polit.

El frontal es troba compost per una sèrie d'unes 9 bandes de xebrons verticals, els traços oblics dels quals ocasionalment perden la juxtaposició i repeteixen la disposició. Al voltant dels xebrons també s'identifica una franja estreta, llisa i repicada no esculpida que ressegueix els extrems laterals d'aquest costat de l'estela.

Els dos lloms laterals també evidencien una composició a base de xebrons que els recobreix completament. No s'estenen als extrems superior i inferior, que semblen haver estat modificats.

Quant al dors, mostra una composició combinada formada per una gran franja repicada sense motius en relleu que ocupa uns dos terços del fragment, i que mitjançant una línia horitzontal acanalada es troba separada de les restes d'una retícula formada per almenys 8 bandes de rectangles delimitats per bordons esculpits.

Estela Seró V (figures 8, 10.1 i 11.2)

Dimensions (alçada, amplada i gruix):
130 x 100 x 30 cm.

Fragment del terç superior d'una estela de calcarenita que no es conserva sencera.

Suport que es trobava *in situ* a l'extrem sud-occidental de la línia de pedres clavades que delimitava el túmul del megàlit. L'extrem superior, que té tendència d'ogiva, presenta una fractura recent; l'extrem inferior, en canvi, sembla haver estat retallat o fracturat d'antic, segurament en el moment de la seva reutilització.

El motiu central de la decoració frontal és una franja llisa en forma de cinturó, al centre de la qual es troba un element rectangular de costats lleugerament bombats i angles allargassats, que s'interpreta com una sivella. Sota aquesta mena de fermall s'estén verticalment una altra franja llisa repicada, de manera que l'esquema global d'aquest element singular pren una forma de T. La resta de l'anvers de l'estela es troba decorada amb xebrons verticals emmarcats per una reserva llisa que contorneja els extrems laterals del suport. Sobre el cinturó s'identifiquen unes 7 bandes contigües de xebrons, mentre que per sota del cinturó i a cada banda de la franja llisa vertical que s'estén sota la sivella, es troba una sèrie de 3 xebrons invertits.

Cadascun dels lloms de l'estela es troba també decorat per una composició vertical de xebrons esculpits, tallada transversalment pel cinturó que, en forma de faixa llisa, té continuïtat des del frontal de l'escultura fins als dos extrems laterals.

Finalment, el dors de l'estela mostra un disseny en retícula de 8 bandes de rectangles verticals de dimensions variades.

Estela Seró VI (figures 8 i 10.2)

Dimensions (alçada, amplada i gruix):
129 x 92 x 23 cm.

Fragment d'estela decorada de calcarenita en forma trapezoïdal que no es conserva sencera. El que s'interpreta com l'extrem superior de la representació es troba escapçat, mentre que l'extrem oposat sembla haver estat polit. A més, la cara frontal del suport fou repicada i alterada, com evidencia una gran clotxa al centre del suport, la qual cosa va produir la desaparició de part de la decoració esculpida.

Suport reutilitzat a l'àrea sud-occidental del cromlec del megàlit i que fou recuperat desplaçat del seu emplaçament pels efectes de les avingudes del riu Senill, les quals alteraren severament la meitat sud del túmul.

L'anvers de l'estàtua-estela es troba novament decorat amb les restes d'unes 6 bandes de xebrons verticals envoltats d'una reserva llisa que ressegueix el contorn del suport. De la mateixa manera, els laterals també mostren la composició xebronada.

Pel que fa al revers de l'estela, s'identifica un esquema decoratiu format per una franja llisa delimitada per les traces d'una línia horitzontal acanalada, sota la qual s'identifiquen les restes de 8 bandes de rectangles verticals delimitats per bordons.

Tant la morfologia dels suports com els elements esculpits de les grans esteles de Seró compten amb paral·lels dins d'altres manifestacions de l'estatuària antropomorfa europea del neolític final-calcolític. Els xebrons –ja sia en forma d'espines de peix, en ziga-zaga, en elements dentats o triangulars– són un motiu que apareix constantment a les manifestacions escultòriques, gravades i pintades del neolític final i calcolític, generalment associats a representacions de tipus antropomorf.

Aquests elements els trobem en alguns dels grups escultòrics del migdia francès. En el cas de les esteles provençals (D'ANNA 1977, 217; D'ANNA, RENAULT 2002), les composicions de xebrons que envolten les representacions facials s'interpreten com a figuracions de cabelleres, pentinats o capes. Quant al grup del Roergue, els xebrons, interpretats com trenats amb tres fils (ARNAL 1976; D'ANNA 1977, 177), decoren alguns cinturons de les estàtues-menhirs –com ara a les de Malvielle, Lacoste Bon Espoir i Col des Saints, per

exemple (JARRY 1998, PHILLIPON 2002)— o folren el singular *objet* —Rieuvel 1 (SERRES 2002, 71-72)—. Així mateix els xebrons també es documenten a les esteles del grup Sion-Aosta, on formen part de tot el conjunt de motius ornamentals —losanges, triangles, escaquers, puntillats...— amb què es representen les vestimentes de les figuracions antropomorfes, com ara les esteles 5, 6, 10, 20 i 22 de la necròpolis del Petit-Chasseur (FAVRE *et al.* 1986) o bé l'estela 6 de la necròpolis de Saint-Martin-de-Corléans (ZIDDA 1997).

A les manifestacions de l'art megalític ibèric també trobem decoracions en forma de V invertida i motius dentats o en ziga-zaga que s'associen a representacions de mantells, capes o túniques o als plecs de les vestimentes. En aquestes manifestacions s'hi apleguen, entre d'altres (per una relació més exhaustiva vegeu BUENO, BALBÍN 1992; 2002; BUENO, BALBÍN, BARROSO 2007; i bibliografia citada per a cada cas), els ortòstats-estela pintats de diversos megàlits —com ara els dòlmens de Pedra Coberta, Pedralta, Antelas, el dolmen 2 de Portela de Pau, Santa Cruz, Azután o Alberite—, esteles armades —com la de Soalar— o les representacions antropomorfes en suports parietals a l'aire lliure i en esteles del tipus Peña Tú —Collado de Sejos, Tabuyo del Monte, Fresnedo, Hoyo de la Gándara, Peña Tú—. Així mateix les representacions antropomorfes en petit format també participen de la representació i de l'esquematzació d'abillaments amb tot un seguit de motius gravats, com en el cas paradigmàtic de les plaquetes portugueses de l'Alentejo (GONÇALVES 2004; LILLIOS 2002; 2004) en què també s'hi troben composicions xebrades.

Pel que fa a la representació del cinturó i la sivella de l'estàtua-estela Seró V, el referent més immediat el tornem a trobar a moltes de les estàtues-menhirs del grup del Roergue (D'ANNA 1977, 177-178; SERRES 2002, 76-79). En aquestes escultures l'associació cinturó-sivella és un atribut essencialment masculí (SERRES 2002, 79) i esdevé, consegüentment, un indicador de gènere. Per tant, si ens atenim al cas francès, l'estàtua-estela Seró V podria interpretar-se com una representació d'un personatge de sexe masculí, com ho és el cas ja assenyalat de l'estela Seró VII, que a més mostra altres signes de masculinitat (D'ANNA 1977, 181; SERRES 2002, 71) com serien la representació conjunta dels possibles baldric i *objet*.

Més incerta és la banda vertical llisa que s'estén sota el faixí i el fermall, que visualment crea un motiu en forma de T. No endebades, a les escultures del grup francès assenyalat les extremitats

inferiors es representen, tot i diferenciades, com una prolongació del cinturó que conforma també una mena de T. Aquest és el cas, per exemple, de les estàtues-menhirs de Malvielle, La Borie des Pauls i Paillemalbiau (PHILIPPON 2002). Altrament, també és significativa la ressemblança esquemàtica de l'estela Seró V i l'ortòstat C2 del dolmen de Pedralta (Cota, Viseu, Portugal), que esdevé una representació antropomorfa amb tota una decoració pintada i gravada de motius triangulars i en ziga-zaga que envolten un motiu llis en forma de T (BUENO, BALBÍN 1992, 531 i fig. 34, segons LEISNER 1934, pl. 13 i SHEE TWOHING 1981, fig. 41 i 42).

Quant a l'element singular que corona l'estela Seró I, la interpretació com a diadema n'és una lectura plausible. Aquesta mena d'ornament es troba representat en altres manifestacions escultòriques antropomorfes, com pot ser el cas de l'estàtua Arco IV del grup italià del Trentino-Tirol del Sud (PEDROTTI 1993, 9 i 24-25; 1998, 309-311). En el cas del paral·lel esmentat aquest atribut s'associa a una representació clarament femenina, per la qual cosa, davant l'absència d'elements anatòmics de l'estàtua-estela de Seró, ens fa plantejar si la diadema podria esdevenir un marcador o un element de distinció sexual. D'altra banda a la península Ibèrica es compta amb les anomenades esteles diademades (SANTOS 2009), que amb una cronologia compresa entre el calcolític i el bronze final es troben caracteritzades per la representació esculpida de figures antropomorfes —generalment representacions femenines— amb diademes, que iconogràficament ens recordarien la figuració de Seró.

Finalment, els motius reticulars rectangulars o en escaquer no són tampoc desconeguts en el món de l'estatuària antropomorfa, elements ornamentals que novament s'associen a l'abillament tèxtil. En aquest sentit apareixen tant en representacions en petit format —cas de les plaquetes portugueses de l'Alentejo (GONÇALVES 2004; LILLIOS 2002; 2004)— com en gran format —cas, per exemple, de les esteles del grup Sion-Aosta (FAVRE *et al.* 1986; ZIDDA 1997)—. Aquesta mena de motiu es troba present de forma sistemàtica al grup *atesino* (Trentino-Tirol del Sud, Itàlia), on els dorsals de les estàtues-esteles es caracteritzen per la representació de mantells i capes en forma de solcs o acanalats verticals generalment en diferents franges (Lagundo A, B i D, Laces i Revò), o bé en forma de retícules a partir de l'alternança de rectangles repicats i de no repicats (Arco II, III, IV i V) (PEDROTTI 1993; 1995, 259-274; 1998, 301; FOSSATI, PEDROTTI, NOTHDURFTER 2004). Aquestes figuracions

han inspirat la interpretació com a peces cerimonials teixides els anomenats *rettangoli frangiati* de les esteles incises de la Valcamònica (Llombardia, Itàlia) –Ossimo 5, 7 i 8 o Borno 1– (CASINI 1994b; CASINI, MARINIS, FOSSATI 1995, 230).

Així mateix les representacions dels mantells de les esteles del grup *atesino* també s'han relacionat amb les restes de l'abric o sobretot d'Ötzi, l'home de les glaceres de Hauslabjoch (PEDROTTI 1998, 301). Aquesta vestimenta era una mena de mantell o capa de confecció acurada amb tires de pell de forma rectangular de diferents colors, cosides de forma alterna (SPINDLER 1995, 190-195; per una recreació vegeu CHIPPINDALE 1994, 4).

Per tant, els elements esculpits a les esteles decorades de Seró (túniques, mantells, cinturons, sivelles, diadema) ens remetent a vestimentes, i en el cas del possible *objet* de l'estela Seró VII, a un element d'especial càrrega simbòlica. Tot i la diversitat dels diferents tipus d'esteles reutilitzades al megàlit dels Reguers de Seró, les representacions antropomorfes conformen un conjunt unitari. Cal pensar que aquests suports formarien part d'un mateix conjunt –potser una mateix monument– integrat per almenys 10 esteles que –suposem– no es trobaria gaire lluny d'on fou bastit el sepulcre megalític. En aquest sentit els resultats de les anàlisis petrogràfiques dels suports i dels afloraments rocósos propers són força clars i permeten assenyalar que les esteles foren esculpides amb materials autòctons i que possiblement l'àrea font es trobaria *in situ* (GARCIA-VALLÈS 2007; GARCIA-VALLÈS *et al.* 2010; en premsa).

Ben poca cosa sabem del monument que constituïren originalment les esteles de Seró; tanmateix, almenys les grans esteles decorades foren esculpides per l'anvers, el revers i els laterals per tal de ser contemplades exemptes. L'espectacularitat i la majestuositat imponent de les estàtues-esteles de ben segur determinaren l'excepcionalitat del lloc on foren instal·lades, de tal manera que molt possiblement l'indret esdevingué un centre cultural, ritual i de referència per a les comunitats de la zona.

En aquest sentit, a l'hora de plantejar possibles recreacions del conjunt escultòric monumental de Seró podem cercar paral·lels arqueològics en dos jaciments de l'arc alpí. D'una banda, si s'emmarquen les representacions antropomorfes en un suposat context funerari, podrien haver constituït alguna mena d'alineament com els dos documentats a la necròpolis megalítica de Saint-Martin-de-Corléans (Aosta, Val d'Aosta, Itàlia) (MEZZENA 1997), o com també s'ha assenyalat a la necròpolis del Petit-Chasseur (Sion, Valais, Suïssa) (GALLAY

1995, 178; 2006, 110; per una relectura del jaciment vegeu HARRISON, HEYD 2007). D'altra banda, desvinculat d'un context sepulcral podria relacionar-se amb un monument com l'alineament de la Possession (Lutry, Vaud, Suïssa), que s'ha interpretat i recreat com un centre cerimonial, d'intercanvis i d'interrelacions grupals i comunitàries en el marc de la continuïtat de tradicions religioses i a resguard de les representacions dels ancestres (GALLAY *et al.* 2006, 153-155, fig. 151).

EL GRUP ESCULTÒRIC DE SERÓ

La rellevància del conjunt escultòric dels Reguers de Seró va més enllà de la pròpia sèrie d'estàtues-esteles descobertes. Les restes de Seró han permès identificar, interpretar i revalorar tota una sèrie de manifestacions escultòriques antropomorfes, antigues troballes que possiblement romanien oblidades, havien passat desapercebudes o –en el millor dels casos– havien esdevingut simples referències bibliogràfiques. La catalogació d'aquests elements es deu a mossèn Joan Serra Vilaró (1927; 1950), bona part dels quals els aplegà principalment sota la denominació de "megàlits de pedra picada" i hemidòlmens. Tanmateix, aquesta mena de sepulcres han estat fortament qüestionats per basar-se en dades i anàlisis sense fonaments, i se n'han proposat noves interpretacions. D'aquesta manera, una relectura relativament recent dels hemidòlmens els ha atribuït o bé a restes destruïdes de megàlits o bé a fragments d'esteles-menhirs (TARRÚS 2003, 65-66). En aquesta línia, el 1998 M. Cura ja havia proposat una interpretació com a estela-menhir neolítica per alguna de les troballes inventariades per Serra Vilaró (CURA 2002-2003, 136).

En aquesta nòmina de manifestacions escultòriques antropomorfes s'hi troben diferents representacions que comparteixen lligams clars, fermes i evidents amb les estàtues-esteles de Seró. Es tracta d'escultures que comparteixen la tècnica del baix relleu i, amb una composició i un esquema amb variacions puntuals, mostren els mateixos motius decoratius que defineixen les grans esteles esculpides: els xebrons i les retícules rectangulars. D'aquesta manera les esteles del Roc de la Mareddéu del Miracle, de Gangonells, de la Bassa del Boix i molt possiblement la Pedrafit de Su, esdevenen els paral·lels més immediats de les representacions de Seró (SERRA VILARÓ 1927; 1950; LÓPEZ *et al.* 2010; MOYA, MARTÍNEZ, LÓPEZ en premsa).

El Roc de la Marededéu del Santuari del Miracle (Riner, Solsonès) és una gran llosa de pedra sorrenca d'uns 340 cm de llargada, 156 cm d'amplada i uns 34 cm de gruix que, des de 1784, es troba disposada com a altar sobre dues pilastres vora l'ermita de Sant Gabriel (SERRA VILARÓ 1927, 152-155; 1950, 117-118). El frontal de l'estela correspon a la banda que mira bocaterrosa, que tot i la greu degradació causada per l'erosió i les agressions antròpiques, permet identificar almenys una desena de bandes paral·leles de xebrons entre bordons esculpits (*figura 11.4*). Restes d'aquest tipus de decoració també s'observen molt puntualment als laterals del Roc, en un dels quals –al lateral de llevant– també s'identifica una creu gravada, símbol de la cristianització del monument. En canvi, el dors de l'estela no permet identificar cap resta esculpida, també molt erosionada i recoberta de líquens.

Els dos fragments de l'estela de Gango-nells o Gangolells (Riner, Solsonès), d'entre 60 i 70 cm de llargada, corresponien possiblement a una mateixa estela (SERRA VILARÓ 1950, 120-121). Es tracta d'unes restes perdudes que aparegueren en un camp indeterminat vora el camí del Miracle a Su. La imatge publicada d'un dels fragments (SERRA VILARÓ 1950, lám. I.1) permet observar l'esquema decoratiu d'allò que sembla correspondre a l'escaire entre el frontal i un dels laterals de l'estela (*figura 11.5*). A l'anvers de l'estela s'identifiquen dues bandes verticals i paral·leles de xebrons delimitats i creuats per bordons, separades per una franja llisa sense decorar; el lateral, en canvi, es caracteritza per una successió contínua de bordons esculpits de biaix.

Quant a l'estàtua-estela de la Bassa del Boix (Llobera, Solsonès) és novament un suport esculpit perdut (SERRA VILARÓ 1927, 156-157). L'exemplar, descobert de forma isolada, corresponia al cos central d'una estela trencada i conservava uns 67 cm d'alçada, 79 cm d'amplada i 30 cm de gruix (*figura 11.6*). La part davantera de l'estela estava decorada amb diversos acanalats o solcs verticals que definien un seguit de 13 faixes llises i paral·leles que descendien esglaonadament des de l'eix central envers els laterals, en un dels quals tenia continuïtat. La part dorsal, en canvi, es trobava decorada amb una retícula formada per almenys 6 sèries verticals de rectangles irregulars definits per bordons esculpits, els límits horitzontals dels quals s'alternaven a portell.

La Pedrafit de Su (Riner, Solsonès) fou catalogada per mossèn Serra Vilaró (1927, 337-339) com un menhir d'uns 271 cm d'alçada, entre 135 i 146 cm d'amplada i 19 cm de gruix. Al nos-

tre entendre, però, creiem que aquesta llosa podria també correspondre a una estela antropomorfa decorada¹. Es tracta d'un suport de forma rectangular, treballat per totes les bandes i amb els caires arrodonits, que té un dels laterals ornat. La decoració, en baix relleu, s'estructura en forma de tres bordons paral·lels que recorren verticalment almenys un dels lloms de l'estela², un situat al centre i els altres dos en cada caire. L'esquema decoratiu ens recordaria la decoració que delimita els xebrons i els travessa pels vèrtexs de les grans esteles de Seró i del Roc de la Mare de Déu.

Arran de la descoberta del conjunt escultòric de Seró, i en especial de les grans esteles esculpides, la revisió i la revaloració de les manifestacions escultòriques que s'acaben d'assenyalar era obligada. Aquest seguit d'antigues troballes isolades, algunes de les quals desaparegudes, no només prenen sentit tot de sobte, sinó que, per analogia directa a les estàtues-esteles de Seró, troben un context històric-arqueològic precís. La datació de l'ús funerari del megàlit dels Reguers de Seró situaria aquestes mostres d'estatuària amb anterioritat al primer terç del III mil·lenni cal. ANE, cronologia que es podria endarrerir fins a finals del IV mil·lenni a partir dels paral·lels amb els grups escultòrics del migdia francès; en tot cas, es tracta de manifestacions pròpies d'un context del neolític final.

Es tracta d'una sèrie d'esteles antropomorfes que comparteixen l'absència d'atributs anatòmics; un esquema decoratiu similar definit per uns mateixos símbols esculpits –essencialment els xebrons i les retícules de rectangles– que s'interpreten com la representació d'abillaments dels personatges representats; l'ús d'una mateixa tècnica escultòrica –el baix relleu–; i la concentració geogràfica a les terres que s'estenen, ara per ara, entre la riba esquerra de la vall mitjana del riu Segre i les serres mitgeres entre el Solsonès i la Segarra (*figura 1*). Creiem que tots aquests arguments són suficients per considerar aquest conjunt de representacions com l'evidència d'un grup escultòric homogeni, coherent i amb caràcter propi que hem batejat com a grup de Seró. El megàlit dels Reguers de Seró esdevé, doncs, el jaciment epònim que dona nom a aquest nou grup escultòric en una forma de reconèixer tant el volum com la qualitat i significació de les seves esteles antropomorfes reutilitzades.

1 **Agraïm les fotografies i les dades facilitades per l'arqueòloga Lidia Fàbregas, segons les quals l'alçada conservada actualment d'aquesta representació rondaria els 2 m.**

2 **J. Serra Vilaró (1927, 337-339) publica un dibuix de l'arquitecte Albert Carbó de la secció de la Pedrafit de Su en què es restitueix la decoració esculpida en tots dos laterals.**

Rere aquestes manifestacions pràcticament idèntiques d'estatuària pensem que s'expressen unes comunitats cohesionades que comparteixen idees i creences, rituals, referents i, tal vegada, una mateixa identitat. En aquest sentit, aquestes estàtues-esteles fins i tot podien haver constituït —com ha estat assenyalat per altres manifestacions de l'art megalític (BUENO, BALBÍN 2000)— un marcador territorial de les comunitats que les produïren i un element identificador de grup, símbol de cohesió, d'integració i d'identitat grupal, i alhora molt possiblement també d'exclusió de comunitats afrontades. D'altra banda, la reiteració constant dels motius esculpits amb què es figuren unes mateixes vestimentes també podria ser llegida en clau d'element identificador del grup. Si al tipus de teixits i de peces de vestit representats se'ls atorga un valor simbòlic com a bé de prestigi o com a element ritual, els abillaments es configuren com a signes d'ostensió i d'estatus (HARRIS 2004; BUENO, BALBÍN, BARROSO 2005, 616 i ss.), de manera que esdevindrien un element de distinció social i el reflex del rang dels personatges figurats. Per contra, tot i l'existència de variacions puntuals en les composicions esculpides, és difícil veure-hi una distinció personal entre les diferents representacions, més enllà de l'atribució a diferents gèneres de les esteles Seró I (femenina), Seró V i Seró VII (masculines), com ha estat plantejat en altres conjunts escultòrics. Tanmateix, aquesta possibilitat tampoc no pot descartar-se completament.

Molt pocs són els hàbitats del neolític final coneguts a la zona del Segre-Solsonès, per la qual cosa la caracterització cultural de les comunitats que generaren les escultures compta, ara per ara, amb pocs fonaments. Tanmateix, aquestes manifestacions poden inserir-se dins del context general definit per les darreres fases del neolític català (MARTÍN 2003; PETIT 2001; MARTÍN, MESTRES 2003; MARTÍN *et al.* 2003; TARRÚS 2002; 2003), en què les ceràmiques de fàcies Vézera esdevenen l'indicador més significatiu, a voltes acompanyades de produccions afins del tipus Treilles i Ferrières. En aquest sentit poden esmentar-se les evidències verazianes de la balma del Segre (PÉREZ 1992), en plena vall mitjana del Segre, així com les d'altres localitzacions de la serralada pre-

pirinenca del Montsec (OMS *et al.* 2009; PETIT 2001, 55; i bibliografia citada), com ara les coves Joan d'Os (Tartareu), del Foric (Os de Balaguer), Negra de Corçà (Àger) o Colomera (Sant Esteve de la Sarga). Els jaciments amb materials afins de fàcies Treilles més propers a la zona es troben a la balma del Clotar de Vall-llebrera (Artesa de Segre, Noguera) (GALLART, RIBES 2001), la cova del Parco (Alòs de Balaguer, Noguera) (PETIT 1996; 2001) o al dolmen de Llanera (Torà, Segarra) (SERRA VILARÓ 1917).

Més enllà de l'àrea Segre-Solsonès i de les manifestacions del grup de Seró, s'identifiquen altres troballes que podrien estar vinculades amb expressions similars o en la mateixa òrbita que l'estatuària adés referenciada. D'una banda, els diversos fragments de l'estela d'Arbolí³ (LÓPEZ *et al.* 2010; MOYA, MARTÍNEZ, LÓPEZ en premsa) podrien pertànyer a un mateix suport de pedra calcària decorada amb una combinació de bandes llises i bandes de xebrons incisos en vertical i en horitzontal flanquejats per línies longitudinals també incises. Aquestes decoracions, tot i que amb una tècnica diferent, ens recordarien els elements esculpits del grup de Seró, i més concretament les composicions d'algun dels seus suports. Aquestes restes escultòriques s'afegeixen a altres elements, com la plaqueta antropomorfa gravada de la cova del Bosquet (Mont-ral, Alt Camp) (VILASECA, PRUNERA 1956; VILASECA 1973, 189-190), que posen de manifest la presència d'un art megalític desenvolupat a la serra de Prades. La incidència i significació d'aquesta zona dins del conjunt del fenomen, però, resta per definir i caracteritzar, de manera que, ara per ara i fins que no es facin estudis més aprofundits, ens abstindrem de definir-la com un grup singular i específic.

D'altra banda també cal esmentar l'estela de Tona (Osona) (GARCÉS, CEBRIÀ 2002-2003), que si bé mostra una escena típicament ibèrica de guerrers armats i un llop, la imatge central es troba flanquejada a banda i banda per una composició de xebrons entre bordons a imatge i semblança dels motius en V invertida de les estàtues-esteles de Seró. La possibilitat que es tracti d'una estela antropomorfa neolítica reutilitzada en època ibèrica resta oberta.

3 Les restes de l'estela d'Arbolí formen part de la col·lecció privada del senyor Miquel S. Jassans (LÓPEZ *et al.* 2010; MOYA, MARTÍNEZ, LÓPEZ en premsa). Es tracta de tres fragments trencats recuperats prop de les coves d'Arbolí. Els fragments tenen, respectivament, unes dimensions aproximades de 34 x 55 x 40 cm, 15 x 48 x 30 cm i 33 x 38 x 20 cm. Existia un quart fragment, el més gran i també decorat, que no va poder ser recuperat.

EL GRUP ESCULTÒRIC DE SERÓ EN EL CONTEXT DE L'ESTATUÀRIA ANTROPOMORFA CATALANA I EUROPEA

El grup escultòric de Seró constitueix una manifestació singular dins del fenomen de l'estatuària antropomorfa del neolític final-calcolític i del megalitisme. Com ha estat assenyalat recentment (MOYA, MARTÍNEZ, LÓPEZ en premsa), la gran estatuària antropomorfa catalana arrela en manifestacions del neolític mitjà en el marc dels sepulcres de fossa i dels megàlits neolítics solsonians. En el primer cas es documenten unes primeres esteles en forma de lloses verticals, amb una possible lectura antropomorfa, que es troben associades als sepulcres de Sant Genís de Vilassar (MUÑOZ 1965, 29) i dels Valls (VILASECA 1945; MUÑOZ 1965, 302). En el cas dels megàlits, l'àrea del Solsonès es revela com un dels focus d'aquestes primeres representacions antropomorfes en gran format, entre les quals trobaríem les esteles de Costa dels Garrics del Caballol (Pinell, Solsonès) (CASTANY 2008, 206-220 i bibliografia citada), de Través-Font de Plata (Clariana de Cardener, Solsonès) (SERRA VILARÓ 1950, 122), la possible dels Trossos dels Perers (Pinell, Solsonès) (CASTANY 2008, 195-198 i bibliografia citada; MOYA, MARTÍNEZ, LÓPEZ en premsa) o l'estela, ja decorada, de la Vila de Llanera (Torà, Segarra) (SERRA VILARÓ 1927, 155-157).

A partir de la datació de l'ús funerari del megàlit dels Reguers de Seró s'ha pogut establir la cronologia de les esteles de Seró i, per extensió, del conjunt del grup escultòric de Seró, en un context anterior al segon quart del III mil·lenni cal. ANE. Els paral·lelismes amb altres manifestacions escultòriques europees, especialment les del migdia francès, permetrien endarrerir les estàtues-esteles de Seró fins a finals del IV mil·lenni.

Les representacions antropomorfes en gran format de les terres catalanes no es limiten, per descomptat, a les manifestacions del grup de Seró (MARTÍNEZ 2010; MOYA, MARTÍNEZ, LÓPEZ en premsa). Altres mostres d'estatuària es documenten tant a l'àrea del Vallès com a la zona empordanesa. A l'Alt Empordà pot esmentar-se el cas de les esteles amb banyes de la serra del Mas Bonet (Vilafant) (ROSILLO *et al.* en premsa). Pel que fa a l'àrea vallesana, entre d'altres, són de referència ineludible les estàtues-menhirs de Ca l'Estrada (Canovelles) (FORTÓ, MARTÍNEZ, MUÑOZ 2008 i bibliografia anterior citada) i del Pla de les Pruneres (Mollet) (BOSCH 2010; MARTÍNEZ per publicar), ambdues amb fermes

vincles amb els grups francesos del Roergue i de les esteles provençals.

Tanmateix, ara per ara el grup de Seró, amb unes catorze estàtues-esteles entre les decorades i les anicòniques –quinze si es confirmés la Pedrafit de Su com a representació antropomorfa–, es manifesta com el conjunt més nombrós, homogeni i coherent de totes les manifestacions d'estatuària del neolític final de Catalunya, que a més es focalitza en una àrea precisa geogràficament acotada.

El grup escultòric de Seró i la resta de manifestacions escultòriques en gran format catalanes s'insereixen i s'integren dins del fenomen europeu de l'estatuària del neolític final-calcolític. Si bé les representacions catalanes són quantitativament menys nombroses que altres conjunts escultòrics –provençal, Roergue, Sion-Aosta, per exemple–, no deixen de tenir rellevància per la seva entitat, singularitat i especificitat. En el context català, el grup escultòric de Seró és de ben segur el conjunt amb un caràcter més marcat i definit (tècnica, esquema i motius iconogràfics), que té un desenvolupament sincrònic i paral·lel –o, fins i tot, anterior– als grans conjunts escultòrics europeus.

Fins fa ben poc temps Catalunya havia passat desapercebuda en les síntesis sobre el fenomen de l'estatuària megalítica. Ja sia per considerar-se com una àrea marginal, pel desconeixement i la poca difusió de les seves manifestacions o per la manca de recerca, les terres catalanes han tingut poc ressò en els inventaris de l'estatuària neolítica europea (entre d'altres, DE MARINIS 1994; VAN BERG, CAUWE 1995; D'ANNA 2002a; 2002b; D'ANNA, RENAULT 2004). Tanmateix, a partir de les darreres troballes realitzades en intervencions arqueològiques preventives (Ca l'Estrada, Reguers de Seró, Serra del Mas Bonet, Pla de les Pruneres), l'estatuària antropomorfa catalana en gran format s'ha vist revalorada i posa de manifest un alt desenvolupament (MOYA, MARTÍNEZ, LÓPEZ en premsa).

Així Catalunya se suma a altres regions europees –cas del Roergue, la Proveça, l'arc alpi, l'oest de la península Ibèrica...– i entra de ple en el panorama, tan complex com divers, de les representacions antropomorfes europees del neolític final-calcolític. Entre el conjunt de manifestacions catalanes, les estàtues-esteles dels Reguers de Seró i la resta de representacions del grup escultòric de Seró ocupen, sens dubte, un lloc destacat per la seva significació i idiosincràsia, i es defineixen com un conjunt singular dins de la integritat del fenomen.

En definitiva, ha quedat superada la vinculació plantejada per J. Serra Vilaró (1927; 1950) dels suports treballats i decorats solsonins a cober-

tes d'hemidòmens. La interpretació d'aquest tipus de manifestacions escultòriques se situa entre la lectura religiosa com a representacions de divinitats, i la lectura sociològica com a representacions d'ancestres. En aquest sentit el mossèn arqueòleg sí estigué més encertat quan relaciona les pedres esculpides –les seves inscultures– a “litòlatres”, adoradors de pedres (Serra Vilaró 1950, 121). Certament, més enllà dels déus i dels ancestres, aquestes figures foren erigides per ser admirades i contemplades –tal vegada també per emmirallar-s'hi– per tot allò que simbolitzaven, en tant que imatges protectores, de referència i de cohesió; en certa manera, doncs, aquestes representacions antropomorfes foren objecte de “culte”. Resta, però, per a la recerca arqueològica futura, tant la valoració de la significació del fenomen com aprofundir en la caracterització de les comunitats que generaren i s'expressaren mitjançant aquestes estàtues-esteles, veritables obres d'art de la prehistòria recent catalana.

AGRAÏMENTS

Lídia Fàbregas; Miquel S. Jassans; Pablo Martínez; Grup de Prehistòria del Solsonès i Centre de Natura d'Odèn, organitzadors del 2n Col·loqui d'Arqueologia d'Odèn.

BIBLIOGRAFIA

- AGUSTÍ, B. (2007): Reguers de Seró. *Informe antropològic*, informe inèdit.
- ARNAL, J. (1976): *Les Statues-Menhirs. Hommes et Dieux*, Ed. Des Hespérides, Tolosa de Llenguadoc.
- ARNAL, J.; SERRES, J.-P. (1988): “Idoles-enseignes et objets du Néolithique récent-final méridional”, *Bulletin de la Société Préhistorique Française*, 85/2, 48-53.
- BOSCH, J. (2010): “El menhir de Mollet: una de les primeres estàtues?”, *Notes*, 25, 101-103.
- BUENO, P.; BALBÍN, R. DE (1992): “L'art mégalithique dans la Péninsule Ibérique. Une vue d'ensemble”, *L'Anthropologie*, 96/2-3, 499-572.
- BUENO, P.; BALBÍN, R. DE (2000): “Art mégalithique et art en plein air. Approches de la définition du territoire pour les groupes producteurs de la péninsule ibérique”, *L'Anthropologie*, 104, 427-458.
- BUENO, P., BALBÍN, R. de, BARROSO, R. 2005: “Hiérarchisation et métallurgie: statues armées dans la Péninsule Ibérique”, *L'Anthropologie*, 109, 577-640.
- BUENO, P.; BALBÍN, R. DE; BARROSO (2007): “Chronologie de l'art mégalithique ibérique: C14 et contextes archéologiques”, *L'Anthropologie*, 111, 590-654.
- CASINI, S. (1994): “Il motivo del 'rettangolo frangiato’”, CASINI, S. (coord.), *Le pietre degli dei. menhir e stele dell'età del Rame in Valcamonica e Valtellina*, Centro Culturale Nicolò Rezzara i Comune di Bergamo, Gorle, 93-96.
- CASTANY, J. (2008): *Els megàlits neolítics del “solsonià”*, tesi doctoral inèdita, Universitat de Lleida. Tesi consultable a: <http://www.tdx.cat/TDX-0519109-171247>.
- CAUWE, N., VAN BERG P.-L. 1998: “Grandes pierres et grands-pères. À propos des figures humaines mégalithiques”, *Actes du 2ème Colloque International sur la statuaire mégalithique (Sant-Pons-de-Thomières, du 10 au 14 septembre 1997)*, *Archéologie en Languedoc*, 22, 249-258.
- CHIPPINDALE, CH. (1994): “Editorial”, *Antiquity*, 68, 1-9.
- CONSTANTINI, G. (2002): “La vie quotidienne au temps des statues-menhirs”, PHILIPPON, A. (dir.), *Statues-menhirs. Des énigmes de pierre venues du fond des âges*, Éditions du Rourgue, Rodés, 114-146.
- CURA, M. (2002-2003): “La “Pedra de Llinàs”: un menhir, una estela o una fita de terme (Montmeló, Vallès Oriental, Catalunya)”, *Quaderns de Prehistòria i Arqueologia de Castelló*, 23, 133-139.
- D'ANNA, A. (1977): *Les statues-menhirs et stèles anthropomorphes du Midi méditerranéen*, CNRS, Paris.
- D'ANNA, A. (2002a): “Les sculptures de la fin du Néolithique en Méditerranée occidentale”, *Documents d'Archéologie Méridionale* 25, 247-256.
- D'ANNA, A. (2002b): “Les statues-menhirs en Europe à la fin du Néolithique et au début de l'Âge de Bronze”, PHILIPPON, A. (dir.), *Statues-menhirs. Des énigmes de pierre venues du fond des âges*, Éditions du Rourgue, Rodez, 196-221.
- D'ANNA, A.; RENAULT, S. (dirs.) (2004): *Stèles anthropomorphes néolithiques de Provence. Catalogue du Musée Calvet d'Avignon*, Établissement public Calvet, Avignon.
- DE MARINIS, R. C. (1994): “Il fenomeno delle statue-stele e stele antropomorfe dell'età del Rame in Europa”, CASINI, S. (coord.), *Le pietre degli dei. Menhir e stele dell'età del Rame in Valcamonica e Valtellina*, Centro Culturale Nicolò Rezzara i Comune di Bergamo, Gorle, 31-58.
- FAVRE, S., GALLAY, A.; FARJON, K.; DE PEYER, B. (1986): *Stèles et monuments du Petit-Chasseur. Un site néolithique du Valais (Suisse)*, Département d'Anthropologie de l'Université de Genève, Genève.
- FORTÓ, A.; MARTÍNEZ, P.; MUÑOZ, V. (2008): “La estatua-menhir de Ca l'Estrada”, Hernández, M. S. et al. (eds.), *IV Congreso del Neolítico en la Península Ibérica (Alicante, 27-30 de noviembre de 2006)*, Museu Arqueològic d'Alacant, Alacant, 149-153.
- FOSSATI, A. E.; PEDROTTI, A.; NOTHDURFTER, H. (2004): “La statua-stele di Laces nel contesto delle statue-stele ‘ate-sine’”, CASINI, S.; FOSSATI, A. E. (eds.), *Le pietre degli dei. Statue-stele dell'Età del Rame in Europa. Lo stato della ricerca*, *Notizie Archeologiche Bergomensi*, 12, 253-264.
- GALLART, J.; RIBES, J. (2001): “La Balma del Clotar. Un jaciment del neolític final-calcolític a Vall-Ilebrera (Artesa de Segre, la Noguera)”, *Urtx*, 14, 7-17.
- GALLAY, A. (1995): “Les stèles anthropomorphes du site mégalithique du Petit-Chasseur à Sion (Valais, Suisse)”, CASINI, S.; DE MARINIS, R. C.; PEDROTTI, A. (eds.), *Statue-stele e massi incisi nell'Europa dell'Età del Rame*, *Notizie Archeologiche Bergomensi*, 3, 167-194.
- GALLAY, A. (2006): *Les sociétés mégalithiques. Pouvoir des hommes, mémoire des morts*, col. Le savoir suisse, 37, Presses polytechniques et universitaires romandes, Lausanne.
- GALLAY, A.; RACHOUD-SCHNEIDER, A.-M.; STUDER, J. (2006): “Les premiers paysans”, GALLAY, A. (coord.), *Des Alpes au Léman. Images de la préhistoire*, Infolio éditions, Gollion, 99-189.
- GARCÉS, I.; CEBRIÀ, A. (2002-2003): “L'estela ibèrica de Tona (Osona)”, *Pyrenae*, 33-34, 211-232.
- GARCIA-VALLÈS, M. (2007): *Estudi petrogràfic del túmul dels Reguers de Seró*, informe inèdit.
- GARCIA-VALLÈS; M. AULINAS; M. LÓPEZ, J. B.; MOYA A. (2010): “Patinas developed in environmental burial conditions: the Neolithic steles of Reguers de Seró (Lleida, Spain)”, *Environmental Science and Pollution Research*. <http://www.springerlink.com/content/t233m27x0qn17v43/>.

- GARCIA-VALLÈS, M.; AULINAS, M.; LÓPEZ, J. B.; MOYA A. (en premsa): "Petrographic study of the tumular cist with carved steles of Reguers de Seró (Artesa de Segre, Lleida, Catalonia)", *ASMOSIA International Conference (Tarragona, 8-13th June 2009)*, Institut Català d'Arqueologia Clàssica.
- GONÇALVES, V. S. (2004): "As deusas da noite: o projecto «Placa Nostra» e as placas de xisto gravadas da região de Évora", *Revista Portuguesa de Arqueologia*, 7/2, 49-72.
- HARRIS, S. 2004: "I tessuti nelle composizioni monumentali della Valcamonica dell'Età del Rame", *Bollettino del Centro Camune di Studi Preistorice*, 34, 223-228.
- HARRISON, R.; HEYD, V. (2007): "The Transformation of Europe in the Third Millennium BC: the example of 'Le Petit-Chasseur I + III' (Sion, Valais, Switzerland)", *Præhistorische Zeitschrift*, 82, 2, 129-214.
- JARRY, M. (1998): "Étude documentaire de statues-menhirs du département du Tarn en vue de mesures de protection et de conservation", *Actes du 2ème Colloque International sur la statuaire mégalithique (Sant-Pons-de-Thomières, du 10 au 14 septembre 1997)*, *Archéologie en Languedoc*, 22, 363-375.
- LEISNER, G. (1934): "Die Malereien der Dolmen de Pedra Coberta", *I.P.E.K.*, IX, 23-44.
- LILLIOS, K. (2002): "Some new views of the engraved slate plaques of southwest Iberia", *Revista Portuguesa de Arqueologia*, 5/2, 135-151.
- LILLIOS, K. (2004): "Lives of stone, lives of people: re-viewing the engraved plaques of late Neolithic and Copper Age Iberia", *European Journal of Archaeology*, 7/2, 125-158.
- LÓPEZ, J. B.; MOYA, A.; ESCALA, O.; NIETO, A. (2010): "La cista tumular amb esteles esculpides dels Reguers de Seró (Artesa de Segre, Lleida): Una aportació insòlita dins l'art megalític peninsular i europeu", *Tribuna d'Arqueologia 2008-2009*, Generalitat de Catalunya, Barcelona, 87-125.
- MARTÍN, A. (2003): "Els grups del neolític final, calcolític i bronze antic. Els inicis de la metal·lúrgia", *Cota Zero*, 18, 76-105.
- MARTÍN, A.; MESTRES, J. S. (2003): "Periodització des de la fi del neolític fins a l'edat del bronze a la Catalunya sud-pirinenca. Cronologia relativa i absoluta", *Pirineus i veïns al 3r mil·lenni aC. De la fi del neolític a l'edat del bronze entre l'Ebre i la Garona. Homenatge al Prof. Dr. Domènec Campillo. XII Col·loqui Internacional d'Arqueologia de Puigcerdà (2000)*, Institut d'Estudis Ceretans, Puigcerdà, 77-130.
- MARTÍN, A.; PETIT, M. À.; MAYA, J. L. (2003): "Cultura material, economia i intercanvis durant el III mil·lenni aC a Catalunya", *Pirineus i veïns al 3r mil·lenni aC. De la fi del neolític a l'edat del bronze entre l'Ebre i la Garona. Homenatge al Prof. Dr. Domènec Campillo. XII Col·loqui Internacional d'Arqueologia de Puigcerdà (2000)*, Institut d'Estudis Ceretans, Puigcerdà, 295-321.
- MARTÍNEZ, P. (2010): "Estàtues-menhirs, testimonis d'una religió que va abastar tot Europa en el III mil·lenni aC", *Notes*, 25, 81-99.
- MARTÍNEZ, P. (per publicar): *L'estatua-menhir del Pla de les Pruneres (Mollet del Vallès)*.
- MEZZENA, F. (1997): "La Valle d'Aosta nel Neolitico e nell'Eneolitico", *Atti della XXXI Riunione Scientifica La Valle d'Aosta nel quadro della Preistoria e Protoistoria dell'arco alpino centro-occidentale (Courmayeur, 2-5 giugno 1994)*, Instituto Italiano di Preistoria e Protoistoria, Firenze, 17-138.
- MOYA, A.; MARTÍNEZ, P.; LÓPEZ, J. B. (en premsa): "Éssers de pedra. Les estàtues-menhirs i esteles antropomorfe de l'art megalític de Catalunya", *Cypsela*, 18.
- MUÑOZ, A. M. (1965): *La cultura neolítica de los sepulcros de fosa*, Instituto de Arqueología, Universitat de Barcelona, Barcelona.
- OMS, F. X.; BARGALLÓ, A.; LÓPEZ-GARCÍA, J. M.; MORALES, J. I.; PEDRO, M.; SOLÉ, À. (2009): "L'arqueologia prehistòrica a la serralada del Montsec, des del segle XIX fins a l'actual projecte de recerca", *Revista d'Arqueologia de Ponent*, 19, 29-50.
- PEDROTTI, A. (1993): *Uomini di pietra. I ritrovamenti di Arco e il fenomeno delle statue stele nell'arco alpino*, Provincia Autonoma di Trento, Trento.
- PEDROTTI, A. (1995): "Le statue-stele e le stele antropomorfe del Trentino Alto Adige e del Veneto occidentale. Gruppo atesino, gruppo di Brentonico, gruppo della Lessinia", CASINI, S.; DE MARINIS, R.; PEDROTTI, A. (eds.), *Statue-stele e massi incisi dell'Europa dell'Età del Rame, Notizie Archeologiche Bergomensi*, 3, 259-280.
- PEDROTTI, A. (1998): "Gli elementi d'abbigliamento e d'ornamento nelle statue stele dell'arco alpino", *Actes du 2ème Colloque International sur la statuaire mégalithique (Sant-Pons-de-Thomières, du 10 au 14 septembre 1997)*, *Archéologie en Languedoc*, 22, 299-315.
- PETIT, M. À. (1996): *El procés de neolitització a la vall del Segre. La cova del Parco (Alòs de Balaguer, la Noguera). Estudi de les ocupacions humanes del Vè al III mil·lenni aC*, Monografies del Seminari d'Estudis i Recerques Prehistòriques, 1, Universitat de Barcelona, Barcelona.
- PETIT, M. À. (2001): "Els primers pagesos i ramaders", GIRALT, J. (coord.), *La Noguera antiga. Des dels primers pobladors fins als visigots*, Museu d'Arqueologia de Catalunya, Museu de la Noguera i Ajuntament de Balaguer, Girona, 46-61.
- PHILIPPON, A. (dir.) (2002): *Statues-menhirs. Des énigmes de pierre venues du fond des âges*, Éditions du Rouergue, Rodez.
- POCH, R. M.; BALASCH, J. C. (2009): *Formació del rebliment de l'entorn del megàlit de Els Reguers de Seró*, informe inèdit.
- ROSILLO, R.; TARRÚS, J.; PALOMO, A.; GARCIA, R. (en premsa): "Les esteles amb banyes de la Serra del Mas Bonet (Vilafant, Alt Empordà) dins de l'art megalític de Catalunya", *Cypsela*, 18.
- SANTOS, M. J. (2009): "Estelas diademadas: Revisión de criterios de clasificación", *Herakleion*, 2, 7-40.
- SERRA VILARÓ, J. (1917): *Excavaciones en el dolmen de Llanera (Solsona). Memoria de los trabajos realizados en 1916*, Memorias de la Junta Superior de Excavaciones y Antigüedades, 6, Junta Superior de Excavaciones y Antigüedades, Madrid.
- SERRA VILARÓ, J. (1927): *La civilització megalítica a Catalunya. Contribució al seu estudi*, Musaeum Archaeologicum Dioecesanum, Solsona.
- SERRA VILARÓ, J. (1950): "Insculturas dolménicas", *Boletín Arqueológico [Tarragona]*, Any L, Época IV, fasc. 31, 114-122.
- SERRES, J. P. (2002): "Les statues-menhirs du groupe rouergat", PHILIPPON, A. (dir.), *Statues-menhirs. Des énigmes de pierre venues du fond des âges*, Éditions du Rouergue, Rodès, 54-91.
- SHEE TWOHING, E. (1981): *The megalithic art of Western Europe*, Oxford University Press, Oxford.
- SPINDLER, K. (1995): *El hombre de los hielos*, Galaxia Gutenberg i Circulo de Lectores, Barcelona.
- TARRÚS, J. (2002): *Poblats, dòlmens i menhirs: els grups megalítics de l'Albera, Serra de Rodes i Cap de Creus*, Diputació de Girona, Girona.
- TARRÚS, J. (2003): "Els constructors de megàlits a Catalunya: cistes i dòlmens entre els mil·lennis V-III cal. aC", *Cota Zero*, 18, 54-75.
- VAN BERG, P.-L.; CAUWE, N. (1995): "Figures humaines mégalithiques: histoire, style et sens", CASINI, S.; DE MARINIS, R.; PEDROTTI, A. (eds.), *Statue-stele e massi incisi nell'Europa dell'Età del Rame, Notizie Archeologiche Bergomensi*, 3, 21-66.
- VILASECA, S. (1945): "Vestigios de un poblado y necrópolis prehistóricos en Riudecols (Tarragona)", *Archivo de Prehistoria Levantina*, II, 81-86.
- VILASECA, S. (1973): *Reus y su entorno en la prehistoria, Asociación de Estudios Reusenses*, 2 vols., Reus.
- VILASECA, S.; PRUNERA, A. (1956): "La cueva del Bosquet, en los Motllats, sierra de Prades", *Zephyrus*, VII/12, 207-215.
- ZIDDA, G. (1997): "Aspetti iconografici delle stele antropomorfe di Aosta", *Atti della XXXI Riunione Scientifica La Valle d'Aosta nel quadro della Preistoria e Protoistoria dell'arco alpino centro-occidentale (Courmayeur, 2-5 giugno 1994)*, Instituto Italiano di Preistoria e Protoistoria, Firenze, 225-243.